

# **Bodembeheerplan**

## **Gemeente Someren**

## Voorwoord

Voor u ligt het bodembeheerplan van de gemeente Someren. In dit bodembeheerplan geeft de gemeente weer hoe we zaken aanpakken die te maken hebben met het grondstromenbeleid. In het bodembeheerplan is de gebiedseigen bodemkwaliteit van de gemeente bepaald en zijn regels opgesteld voor het toepassen van vrijgekomen grond als bodem. Dit beleid is gebaseerd op de Vrijstellingsregeling Grondverzet behorende bij het Bouwstoffenbesluit.

Voor wie is dit bodembeheerplan?

Dit bodembeheerplan heeft meerdere doelgroepen. Een belangrijke doelgroep bestaat uit bodemdeskundigen, projectontwikkelaars, adviesbureaus en architecten. Daarnaast is inzicht in de bodemkwaliteit en de bodeminformatie van belang voor diegenen die grondtransacties uitvoeren of de aankoop van grond moeten financieren, zoals aan- en verkopers van grond (particulieren, gemeentemedewerkers, makelaars) en hypotheekverstrekkers.

**Auteur**

P.A. Steenbergen  
gemeente Someren

**Datum**

22 september 2006

## Inhoudsopgave

<b>1</b>	<b>INLEIDING .....</b>	<b>4</b>
1.1	De ruimtelijke indeling van onze gemeente.....	4
1.2	Waarom een bodembeheerplan?.....	4
1.3	Grondstromenbeleid.....	4
1.4	Meer achtergrond bij Actief Bodembeheer de Kempen.....	5
1.5	Reikwijdte en geldigheidsduur .....	5
1.6	Leeswijzer .....	6
<b>2</b>	<b>WAT IS ER AL GEREGELD?.....</b>	<b>7</b>
2.1	Het Rijk .....	7
2.1.1	<i>Wetgeving van het Rijk .....</i>	<i>7</i>
2.1.2	<i>Rijksbeleid.....</i>	<i>9</i>
2.2	De provincie .....	10
2.2.1	<i>Provinciale wetgeving .....</i>	<i>10</i>
2.2.2	<i>Provinciaal beleid.....</i>	<i>10</i>
2.3	De gemeente.....	11
<b>3</b>	<b>GRONDSTROMENBELEID EN BODEMKWALITEIT .....</b>	<b>12</b>
3.1	Toepassing van grond als bodem .....	12
3.2	Doel van de bodemkwaliteitskaart.....	12
3.3	Doel van het Grondstromenbeleid.....	12
3.4	Referentiekader.....	12
<b>4</b>	<b>OPSTELLEN BODEMKWALITEITSKAART .....</b>	<b>13</b>
4.1	Vaststellen van de zones .....	13
4.2	Karakterisering bodemkwaliteit per zone .....	14
4.2.1	<i>Samenvatting resultaten bovengrond .....</i>	<i>15</i>
4.2.2	<i>Samenvatting resultaten ondergrond .....</i>	<i>16</i>
4.2.3	<i>Samenvatting resultaten grondwater .....</i>	<i>17</i>
4.2.4	<i>Bepaling gebiedseigen bodemkwaliteit en verhoogde achtergrondwaarden .....</i>	<i>18</i>
<b>5</b>	<b>ZONEBEHEER .....</b>	<b>20</b>
5.1	Hergebruik van grond als bodem .....	20
5.2	Voorwaarden bij hergebruik van grond als bodem .....	20
5.2.1	<i>Toepassen in bijzondere gebieden .....</i>	<i>22</i>
5.2.2	<i>Toepassen in witte zone .....</i>	<i>22</i>
5.2.3	<i>Herkomst toe te passen grond.....</i>	<i>22</i>
5.2.4	<i>Toe te passen grond uit andere gemeente .....</i>	<i>23</i>
5.2.5	<i>Vergelijkbare kwaliteit .....</i>	<i>23</i>
5.2.6	<i>Toetsing aan de BodemGebruiksWaarden (BGW) .....</i>	<i>24</i>
5.2.7	<i>Toepassing van grond als bodem in de gemeente Someren.....</i>	<i>25</i>
5.3	Te volgen procedures .....	25
5.4	Verantwoordelijkheid.....	26
5.5	Kleine partijen .....	26
5.6	Kwaliteitsdoelstellingen .....	27
5.7	Lokale (verontreinigings)situaties.....	27
5.8	Hergebruik in een werk .....	29

<b>6</b>	<b>PROCEDURES, ORGANISATIE EN HANDHAVING .....</b>	<b>30</b>
6.1	Taken en verantwoordelijkheden .....	30
6.2	Handhaving .....	30
6.3	Communicatie .....	31
6.4	Vooroverleg .....	32
6.5	Rapportage .....	32

## Literatuurlijst

## Verklarende woordenlijst

## Bijlagen

- Bijlage 1: Zones gemeente Someren
- Bijlage 2: Tabel met achtergrondgehalten
- Bijlage 3: Uitzonderingsgebieden
- Bijlage 4: Voorbeeld meldingsformulier Vrijstellingsregeling grondverzet
- Bijlage 5: Rapport Bodemkwaliteitskaart gemeente Someren (los bijgevoegd)

# 1 Inleiding

## 1.1 De ruimtelijke indeling van onze gemeente

De Noord-Brabantse gemeente Someren is een uitgestrekte, geïndustrialiseerde plattelandsgemeente met ca. 18.500 inwoners, gelegen in de stedendriehoek Eindhoven-Helmond-Weert. Someren bestaat uit vier Kerkdorpen: Someren-Dorp, Someren-Eind, Someren-Heide en Lierop. aan de oostzijde wordt Someren begrensd door het kanaal de Zuid-Willemsvaart. De gemeente heeft een totaal oppervlak van 8.143 ha en ca. 6.900 woningen.

De gemeente Someren heeft in eigendom ca. 1.615 ha bestaande uit bossen, natuurterreinen en landschappelijke beplantingen, als volgt verspreid:

- Boksenberg, ten zuidwesten van Someren (ca. 67 ha, met aangrenzend Vrolijke Jager, De Pan en Hugterheide);
- Somerense Heide (met hierin o.a. het Keelven en andere vennen), ten westen van Someren zuidelijk van de weg Heeze-Someren (ca. 342 ha);
- Lieropse Heide (met Beuven, Witven, Starven, Moorsel en Oeijenbraak, ten noordwesten van Someren tussen de Provinciale weg en de A-67 (ca. 696 ha, grenzend aan de Strabrechtse Heide); het Beuven (groot ca. 375 ha) is in 1990 aangewezen als beschermd natuurmonument;
- Gebergten en Herselse Heide, noordelijk van de A-67 (ca. 222 ha, met aanliggend Sang, het Broek en Goorkens);
- Wegbeplantingen, houtwallen en landschappelijke elementen (totaal ca. 188 ha).

Daarnaast bevinden zich op het grondgebied van Someren de volgende natuureservaten, welke in beheer zijn bij de afdeling terreinbeheer van Staatsbosbeheer:

- De Kleine Aa (ca. 21 ha);
- Sang en Goorkens (ca. 15 ha, gemeenten Someren en Geldrop-Mierlo).

In onze gemeente speelt in grote mate de invloed van historische verontreiniging met zware metalen als gevolg van voormalige zinkverwerkende industrie in de Nederlandse en Belgische Kempen. Regelmatig lopen wij bij onze planontwikkeling aan tegen de diffuse problematiek en/of zinkassenproblematiek die daar onderdeel van is. Gedeputeerde Staten van Noord-Brabant hebben in het voorjaar van 2004 met betrekking tot de zinkassenproblematiek een standpunt ingenomen m.b.t. gebiedsgerichte verbijzondering van terugsaneerwaarden bij verwijdering van zinkassen in het kader van Actief Bodembeheer (lit. 22). In ons bodembeheerplan zullen wij hier rekening mee houden. In paragraaf 5.7 gaan wij hierop nader in.

## 1.2 Waarom een bodembeheerplan?

Grondstoffen, waaronder ook schone grond, worden steeds schaarser. Het is daarom belangrijk dat het winnen van grond als primaire grondstof zo veel mogelijk wordt teruggedrongen. Grond die vrijkomt bij bijvoorbeeld bouwprojecten is echter niet altijd schoon en toepassen van deze grond als bodem is niet zonder meer mogelijk. In dit bodembeheerplan is het grondstromenbeleid beschreven en zijn voorwaarden opgenomen waaronder het toepassen van licht verontreinigde grond als bodem wel mogelijk is.

## 1.3 Grondstromenbeleid

Bij het realiseren van bouwprojecten is vaak extra grond nodig, bijvoorbeeld voor het aanvullen van bouwputten, het ophogen van te laag gelegen percelen of het realiseren van een geluidswal. Schone grond wordt dan ook steeds schaarser en duurder en het is dus belangrijk om efficiënt met grond om te gaan. Tegenover het feit dat vaak grond nodig is, komt bij tal van activiteiten echter ook grond vrij,

zoals bij het realiseren van bouwplannen of het aanbrengen of vernieuwen van de infrastructuur. Deze grond zou kunnen worden gebruikt om de vraag naar grond op te lossen. Vaak is de grond die vrijkomt binnen de gemeente echter niet schoon. Daarom moet het toepassen van de vrijkomende grond op een zodanige wijze gebeuren dat verspreiding van verontreinigingen wordt voorkomen. Verontreinigde grond die toegepast wordt in een werk (b.v. een geluidswal) dient zodanig toegepast te worden dat deze terug genomen kan worden op het moment dat het werk zijn nut verliest en afgebroken wordt. Als grond echter wordt toegepast als bodem, bijvoorbeeld bij het aanvullen van een bouwput of het ophogen van een terrein, hoeft van terugnemen geen sprake te zijn. Door middel van de Vrijstellingsregeling Grondverzet (Bouwstoffenbesluit) is het mogelijk gemaakt licht verontreinigde grond onder bepaalde voorwaarden als bodem toe te passen. De licht verontreinigde grond mag dan alleen worden toegepast als daarmee de ontvangende bodem niet in kwaliteit achteruit gaat ('stand-still'-principe) én de kwaliteit voldoet aan de bij het gebruik geldende bodemgebruikswaarde.

#### *Het begrip 'grondstromenbeleid'*

Om grond als bodem te kunnen toepassen dient, conform de Vrijstellingsregeling Grondverzet, voor het toepassingsgebied een bodemkwaliteitskaart en een bodembeheerplan te zijn vastgesteld. In het bodembeheerplan moet worden vastgelegd op welke wijze invulling wordt gegeven aan de Vrijstellingsregeling.

Onder 'grondstromenbeleid' wordt verstaan het bodembeleid dat voortkomt uit de Vrijstellingsregeling Grondverzet.

### **1.4 Meer achtergrond bij Actief Bodembeheer de Kempen**

Aan het einde van de negentiende eeuw vestigde zich in de Nederlandse en Belgische Kempen een aantal zinkfabrieken. De fabrieken maakten gebruik van het proces thermische raffinage om het zware metaal zink uit erts te winnen. Dit leidde tot:

- een grote uitstoot van verontreinigende stoffen via de schoorsteen. De stoffen belandden op de bodem tot in een wijde omgeving. Dit wordt gekarakteriseerd als de **diffuse problematiek**. In een gebied van 350 km<sup>2</sup> kan het gehalte aan cadmium in de bovengrond hierdoor hoger dan 1,0 mg/kg grond zijn, vooral in stedelijke gebieden.
- lozing van verontreinigd afvalwater op nabijgelegen riviertjes. Het verontreinigde oppervlaktewater resulteerde in verontreinigde waterbodems en transport van verontreinigd sediment stroomafwaarts. Dit is gekarakteriseerd als de **waterbodemproblematiek**. Na overstromingen in de winter bleef verontreinigd slib achter op de oevergronden. Hierdoor is 980 ha grond verontreinigd;
- een grote hoeveelheid zinkassen. Zinkassen zijn afvalstoffen (categorie gevaarlijk afval) uit de voormalige zinkovens. Deze werden grotendeels op de fabrieksterreinen opgeslagen, maar ook toegepast als verharding van naar schatting circa 1.000 kilometer wegen en circa 1.500 erven in Zuidoost-Brabant en Midden Limburg. Dit is gekarakteriseerd als de **zinkassenproblematiek**.

Het zinkerts bevatte behalve zink ook andere stoffen, waarvan vooral cadmium, arseen, lood en koper van belang zijn. De stoffen die op de bodem zijn neergeslagen en de zinkassen logen uit zodra zij in contact komen met passerend regenwater. Daardoor zijn doorgaans ook de onderliggende bodem en het grondwater verontreinigd. De hier geschetste verontreiniging ging in Nederland door tot 1973. Op dat moment schakelde het bedrijf over op een ander proces (elektrolyse) om zink te winnen.

### **1.5 Reikwijdte en geldigheidsduur**

Onderhavig bodembeheerplan wordt vastgesteld voor het gehele grondgebied van de gemeente Someren.

Het grondstromenbeleid van het bodembeheerplan is alleen van toepassing op hergebruik van licht verontreinigde grond als bodem in het kader van de Vrijstellingsregeling Grondverzet. Hergebruik van schone grond, tijdelijk uitnemen en weer terugplaatsen van grond, toepassen van grond in een werk en

toepassen van ernstig verontreinigde grond vallen niet onder de werkingsfeer van dit grondstromenbeleid.

Het bodembeheerplan is getoetst aan het Europese, landelijk, provinciaal en gemeentelijke beleid en aan wet- en regelgeving op het gebied van bodembeheer. Indien deze regelgeving wordt aangepast, zal het bodembeheerplan zo nodig worden geactualiseerd.

Het grondstromenbeleid en de bijbehorende bodemkwaliteitskaart zullen in ieder geval geactualiseerd worden 5 jaar na inwerkingtreding.

Actualisatie kan eerder noodzakelijk zijn indien:

- na inwerkingtreding zoveel extra bodemonderzoeksgegevens voorhanden komen, dat statistisch gezien nieuwe berekening van de bodemkwaliteit noodzakelijk wordt. Dit punt wordt bereikt indien meer dan 25% extra bodemonderzoeksgegevens beschikbaar zijn;
- de inzichten van het projectteam ABdK (Actief Bodembeheer de Kempen) met betrekking tot het mengen van grond en het toepassen van grond als bodem aanleiding geven tot aanpassing van ons gemeentelijk beleid zoals vastgelegd in dit bodembeheerplan;
- de Interim-richtlijn 'Opstellen en toepassen bodemkwaliteitskaarten in het kader van de Vrijstellingsregeling grondverzet' wordt vervangen door een gewijzigde definitieve richtlijn.

## 1.6 Leeswijzer

In Hoofdstuk 2 is opgenomen wat wettelijk en/of beleidsmatig geregeld is op het gebied van grondstromenbeleid. Dit hoofdstuk is van algemene aard.

In de hoofdstukken 3 t/m 6 wordt het grondstromenbeleid van onze gemeente beschreven. In hoofdstuk 3 is beschreven binnen welke kaders dit beleid is opgesteld en is het doel van het grondstromenbeleid weergegeven. Hoofdstuk 4 handelt over de bodemkwaliteitskaart en de beleidsmatige keuzes die voor het opstellen daarvan gemaakt zijn. In hoofdstuk 5 wordt beschreven onder welke voorwaarden verontreinigde grond als bodem mag worden toegepast binnen de verschillende bodemkwaliteitszones. Hoofdstuk 6 handelt over de te volgen procedures bij de toepassing van grond als bodem en de wijze van handhaving door de gemeente.

## 2 Wat is er al geregeld?

In dit hoofdstuk wordt een korte uitleg gegevens van bestaande wet- en regelgeving en bestaand beleid met betrekking tot het toepassen van grond als bodem. Daarbij maken we onderscheid tussen het Rijk, de provincie en de gemeente.

### 2.1 Het Rijk

#### 2.1.1 Wetgeving van het Rijk

##### *Archeologische sporen in de bodem.*

In april 1998 heeft de Nederlandse Staat, middels een Goedkeuringswet ingestemd met het Europese Verdrag inzake de bescherming van het archeologisch erfgoed (herzien) van 16 januari 1992.

In dit verdrag, ook wel bekend als het Verdrag van Valetta, staat beschreven dat::

1. de meest optimale bescherming van archeologische sporen een onaangetaste toestand van de bodem is;
2. wanneer de bodem toch verstoord wordt er een verplichting is tot het uitvoeren van archeologisch onderzoek dat door de bodemverstoorder moet worden betaald.

Met de ondertekening en de goedkeuring van het Verdrag van Valetta is een belangrijke stap gezet in de richting van een betere bescherming van het archeologisch erfgoed in de bodem. Het verdrag bepaalt immers dat archeologische waarden voortaan als onvervangbaar onderdeel van het lokale, regionale en (inter)nationale culturele erfgoed bij de besluitvorming over ruimtelijke ingrepen expliciet dienen te worden meegewogen en waar mogelijk ontzien. In de doorwerking van het verdrag in de nationale wet- en regelgeving is onder meer voorzien door middel van een wijziging van de Monumentenwet 1988. Volgens artikel 5 van het verdrag dient een goede archeologische monumentenzorg plaats te vinden in nauwe afstemming met beslissingen op het gebied van de ruimtelijke plannen.

##### *Wet bodembescherming*

De Wet bodembescherming (Wbb) (lit. 8) is de centrale wet die zich richt op de bescherming van de bodem tegen verontreiniging en andere vormen van aantasting. De bodem is, in de Wbb, het vaste deel van de aarde met de zich daarin bevindende vloeibare en gasvormige bestanddelen en organismen. Op grond van de Wbb is ieder die op of in de bodem handelingen verricht en die weet of redelijkerwijs had kunnen vermoeden dat die handelingen de bodem verontreinigen of aantasten, verplicht alle maatregelen te nemen die redelijkerwijs van hem kunnen worden gevergd om die verontreiniging of aantasting te voorkomen. De Wbb is een raamwet en de wettelijke basis voor het opstellen van Algemene Maatregelen van Bestuur (AMvB's) die de bescherming van de bodem concreet handen en voeten geven.

##### *Wet Milieubeheer*

In de Wet milieubeheer (Wm) is geregeld dat de provincie verplicht is een verordening ter bescherming van het milieu vast te stellen.

##### *Transport van verontreinigde grond*

Bij Algemene Maatregel van Bestuur op grond van de Wet Milieubeheer van 7 oktober 2004 zijn regels gesteld aan de afgifte, de ontvangst en het vervoer van alle afval incl. verontreinigde grond. Deze

AMvB staat bekend onder de naam Besluit melden bedrijfsafvalstoffen en gevaarlijke afvalstoffen (lit. 21).

Indien grond wordt afgevoerd naar een grondreiniger, stortplaats of grondbank dient de partij grond vergezeld te gaan van een begeleidingsbrief met afvalstroomnummer. De genoemde meldingsplichtige inrichtingen kunnen afvalstroomnummers afgeven en moeten de verplichte meldingen doen aan het LMA (Landelijk Meldpunt Afvalstoffen).

De provincie is belast met handhaving en op deze manier nauw betrokken bij het hele proces van afvaltransport en meldingen.

Daarnaast bestaat er een reguliere begeleidingsbrief en bestaat er een regeling 'repeterende vrachten'. Van de regeling 'repeterende vrachten' mag gebruik gemaakt worden als er sprake is van meerdere transporten van uitsluitend bouwstoffen als bedoeld in het Bouwstoffenbesluit.

Indien sprake is van meerdere transporten van uitsluitend bouwstoffen als bedoeld in het Bouwstoffenbesluit, afkomstig van één locatie naar één bestemming kan worden volstaan met één begeleidingsbrief p r werkweek, waarbij in de vrije ruimte van of in een bijlage bij de begeleidingsbrief het aantal en de tijdstippen van de transporten zijn vastgelegd. Dit geldt per auto met hetzelfde kenteken.

Informatie over bovenstaande is te verkrijgen bij de directie Ruimtelijke Ordening en Handhaving, bureau Handhaving Bedrijven (tel.: 073 - 6808308, fax: 6812844) van de provincie Noord-Brabant.

#### *Bouwstoffenbesluit bodem- en oppervlaktewaterbescherming*

Per 1 juli 1999 is het Bouwstoffenbesluit bodem- en oppervlaktewaterbescherming (hierna Bouwstoffenbesluit) volledig in werking (lit. 1). Het Bouwstoffenbesluit is een Algemene Maatregel van Bestuur (AMvB) onder de Wet bodembescherming, de Wet verontreiniging oppervlaktewateren en de Woningwet. Het Bouwstoffenbesluit biedt de mogelijkheid om vrijkomende grond toe te passen in werken (verontreinigde grond) of als bodem (schone grond). Hierbij dient de grond te voldoen aan de samenstellings- en immissiewaarden van het Bouwstoffenbesluit.

In het Bouwstoffenbesluit worden vier typen grond onderscheiden, namelijk:

- schone grond (onbeperkt toepasbaar in werken of in de bodem);
- categorie 1-grond (verontreinigde grond die ongeïsoleerd kan worden toegepast in een werk);
- categorie 2-grond (grond die kan worden toegepast in een werk, mits zodanig geïsoleerd dat geen uitloging van verontreinigingen naar de ondergrond en/of het grondwater plaats kan vinden);
- grond verboden als bouwstof (grond die gereinigd moet worden voordat hergebruik mogelijk is; indien reinigen niet mogelijk is, dient de grond gestort te worden).

Een werk is een bouwwerk, grondwerk, wegebouwkundig of een waterbouwkundig werk.

Om stagnatie van maatschappelijke ontwikkelingen, waarbij grond wordt toegepast, te voorkomen is een tweetal ministeriële vrijstellingsregelingen vastgesteld:

Vrijstellingsregeling samenstellings- en immissiewaarden Bouwstoffenbesluit. Deze vrijstellingsregeling is van kracht sinds 1 juli 1999. In deze regeling wordt het begrip ministeriële vrijstellingsregeling grond (MVR-grond) geïntroduceerd. Deze regeling houdt in dat zeer licht verontreinigde grond, die voldoet aan exact omschreven kwaliteitseisen, gelijkgesteld kan worden aan schone grond en ook als zodanig toepasbaar is (lit. 3).

Vrijstellingsregeling grondverzet. In de landelijke nota 'Grond Grondig Bekeken' is het beleidskader bepaald voor het omgaan met verontreinigde grond in het kader van Actief Bodembeheer. Een van de belangrijkste elementen van de nota is de invulling van de mogelijkheid voor hergebruik van licht verontreinigde grond als bodem, naast de mogelijkheid voor hergebruik van licht verontreinigde grond in het kader van het Bouwstoffenbesluit. Het Bouwstoffenbesluit zelf sluit toepassen van verontreinigde grond als bodem uit. Hierdoor zou stagnatie optreden van projecten waar verontreinigde grond wordt verzet. Om dit tegen te gaan, is sinds 1 juli 1999 de Ministeriële Vrijstellingsregeling grondverzet in werking getreden. De regeling heeft tot doel het gebruik van licht verontreinigde grond als bodem

mogelijk te maken door het gebruik vrij te stellen van enkele voorschriften uit het Bouwstoffenbesluit. Het gaat daarbij onder andere om de verplichtingen de grond niet met de bodem te vermengen en te zijner tijd de grond weer te verwijderen (lit. 2).

Vrijstelling wordt verleend indien:

- voor het ontvangende gebied een bodemkwaliteitskaart met bijbehorend grondstromenbeleid is vastgesteld;
- de grond die wordt toegepast van vergelijkbare of betere kwaliteit is dan de kwaliteit van de ontvangende bodem;
- gebruik niet leidt tot risico voor de functie van de betreffende bodem;
- de eigenaar of erfpachter van de bodem waarop de grond wordt toegepast, het gebruik meldt aan burgemeester en wethouders van de gemeente.

Het beoordelen van de afzonderlijke activiteiten waarbij verontreinigde grond wordt hergebruikt als bodem is een taak van de gemeente. De gemeente is dus bevoegd de Vrijstellingsregeling grondverzet toe te passen. Daarvoor dient de gemeente wel in het bezit te zijn van een vastgestelde bodemkwaliteitskaart met bijbehorend grondstromenbeleid waaraan de toe te passen grond wordt getoetst.

De bodemkwaliteitskaart en het bijbehorende grondstromenbeleid dienen opgesteld te worden conform de Interim-richtlijn 'Opstellen en toepassen bodemkwaliteitskaarten in het kader van de Vrijstellingsregeling grondverzet' (juli 1999, lit. 4) en de notitie 'Nadere toelichting en uitleg van de Interim-richtlijn', behorende bij de brief van de Stuurgroep Bodem (juni 2002, BWL/2002048988, lit. 5).

In het kader van de Vrijstellingsregeling grondverzet zijn door het ministerie van VROM en door het Platform Bodembeheer Brabant handreikingen opgesteld, die voor gemeenten als hulpmiddel kunnen dienen bij het opstellen van een bodemkwaliteitskaart en bijbehorend beleid: Vrijstellingsregeling grondverzet, Handreiking voor gemeenten van het ministerie van VROM (lit. 16) en Handreiking bodembeheerplan, inclusief toelichting zonebeleid, Platform Bodembeheer Brabant (lit. 11). Beide handreikingen zijn bedoeld om gemeenten te ondersteunen bij het opstellen van beleid voor hergebruik van licht verontreinigde grond als bodem onder het regime van de Vrijstellingsregeling grondverzet.

### Wijziging van het Bouwstoffenbesluit

Eind 2003 is de beleidsbrief Bodem (lit. 20) verschenen van het ministerie van VROM. Hierin is onder andere aangegeven dat het Bouwstoffenbesluit gewijzigd wordt. Het instrumentarium voor grondverzet wordt losgekoppeld van het Bouwstoffenbesluit. De bodemkwaliteitskaart en het bodembeheerplan zijn de instrumenten waarmee de toepassing van (verontreinigde) grond en baggerspecie geregeld gaat worden. Deze instrumenten worden eveneens in de beleidsbrief bodem genoemd en blijven bestaan. Toepassing van (secundaire) bouwstoffen niet-zijnde grond, wordt geregeld in het aangepaste Bouwstoffenbesluit. Daarnaast is de intentie om het Bouwstoffenbesluit op andere punten te wijzigen. In 2007 treedt waarschijnlijk het herziene Bouwstoffenbesluit in werking. Indien wijzigingen van het Bouwstoffenbesluit consequenties heeft voor dit bodembeheerplan, zal dit worden aangepast.

#### *2.1.2 Rijksbeleid*

##### *Nationaal Milieubeleidsplan 3 (NMP-3):*

In het NMP-3 zijn, met betrekking tot bodemverontreiniging, de volgende doelstellingen opgenomen:

- op 1 januari 2005 bestaat er een landsdekkend beeld van alle voorkomende en potentiële bodemverontreiniging;
- op 1 januari 2023 zijn alle bestaande gevallen van ernstige bodemverontreiniging gesaneerd, dan wel beheerd.

### *Beleidsvernieuwing bodemsanering:*

In juni 1997 heeft het kabinet gekozen voor een andere aanpak van bodemverontreiniging. Om geld te sparen en stagnatie van ruimtelijke ontwikkeling te voorkomen heeft men gekozen voor functiegericht en kosteneffectief saneren. Dit betekent dat het landelijke beleid met betrekking tot saneringsdoelstellingen veranderd is (BEleidsVERnieuwing bodemsanering, BEVER). Bij het vaststellen van een saneringsdoelstelling wordt niet meer uitgegaan van 'schoon, tenzij...', maar van de gebruiksfunctie van het te saneren terrein. Daarnaast wordt bodemverontreiniging in een steeds vroeger stadium ingebed in planvorming zodat veel kosteneffectiever gesaneerd kan worden.

In het kader van onderhavig bodembeheerplan is met name de saneringsdoelstelling van belang. In het rapport 'Van trechter naar zeef, afwegingsproces saneringsdoelstellingen' (lit.9) zijn saneringsdoelstellingen uitgewerkt voor een aantal gedefinieerde gebruiksfuncties. Dit zijn de zogenaamde bodemgebruikswaarden (BGW) die als saneringsdoelstelling gehanteerd kunnen worden.

Het RIVM heeft in 2002 de in 1999 vastgestelde Bodemgebruikswaarden voor onder meer 8 metalen geëvalueerd en geactualiseerd op basis van de meest recente inzichten over risicobeoordeling voor de mens. Door relatieve verschillen in blootstelling, hetgeen veroorzaakt wordt door verschil in consumptie van groente en aardappelen uit eigen tuin, is er bij de uitwerking van de Bodemgebruikswaarden onderscheid gemaakt tussen "wonen met siertuin" en "wonen met moestuin" (lit.9).

Meer recent is het bodembeleid vastgelegd in de Beleidsbrief Bodem van staatssecretaris Van Geel aan de Tweede Kamer (dec. 2002) (lit. 20). Het zwaartepunt van het bodembeleid ligt hierin niet op het verwijderen van verontreinigingen, maar op het geschikt maken van de bodem voor het beoogde gebruik en het beheren van de kwaliteit van de bodem en het verantwoord omgaan met risico's.

## **2.2 De provincie**

### *2.2.1 Provinciale wetgeving*

In de Provinciale Milieuverordening van de provincie Noord-Brabant (PMV) (lit. 12) is beschreven hoe omgegaan moet worden met het toepassen van grond in grondwaterbeschermingsgebieden. Daarnaast zijn er regels in opgenomen met betrekking tot vervoer van grond. Deze aspecten worden hieronder kort beschreven:

#### *Grondwaterbeschermingsgebieden*

In de Provinciale Milieuverordening zijn grondwaterbeschermingsgebieden aangewezen. In deze gebieden geldt strenger beleid ten aanzien van grondverzet en zijn regels gesteld voor de activiteiten in deze zones die de kwaliteit van het grondwater kunnen bedreigen. Dit beleid is verwoord in het provinciale beleidsplan 'Bescherming van grondwater voor de drinkwatervoorziening' (lit.18).

Binnen de gemeente Someren is één waterwingebied. De aanvoer van licht verontreinigde grond naar dit waterwingebied met de bedoeling deze als bodem of in een werk toe te passen is verboden, ongeacht de mate van uitspoelingsrisico. Ook op het gebruik van licht verontreinigde grond en andere secundaire grondstoffen in een werk geldt binnen het waterwingebied een absoluut verbod.

### *2.2.2 Provinciaal beleid*

#### *Actief Bodembeheer de Kempen*

Het project Actief Bodembeheer de Kempen (ABdK) is een gezamenlijk initiatief van de Provincies Noord-Brabant en Limburg, het Ministerie van VROM, 45 gemeenten uit het betreffende gebied, het Waterschap de Dommel, het Waterschap Peel en Maasvallei en het Zuiveringschap Limburg.

Het project streeft naar een maatschappelijk geaccepteerde vorm van duurzaam beheer van de bodemverontreiniging in de Kempen. Deze vervuiling vindt haar oorsprong eind 19<sup>e</sup> eeuw: bij het

productieproces van een aantal zinkfabrieken in de streek kwamen gedurende decennia grote hoeveelheden verontreinigde stoffen in de lucht, het water en de bodem. Het project Actief Bodembeheer de Kempen zal de komende jaren een groot aantal werkzaamheden ontplooiën, variërend van beleidsontwikkeling tot concrete saneringsmaatregelen. Hiertoe is een projectorganisatie opgezet, waarin alle partijen participeren. Bij het projectbureau zullen in de nabije toekomst nadere inzichten over mengen en opbrengen van grond afkomstig uit de Kempen verkregen worden. Voor gemeenten gelegen in de Kempen kan hierover informatie bij het projectbureau verkregen worden, zodat deze informatie meegenomen kan worden bij het opstellen van regels voor het hergebruik van grond. Voor meer informatie m.b.t. Actief Bodembeheer de Kempen wordt verwezen naar de website van ABdK: [www.abdk.nl](http://www.abdk.nl).

### **2.3 De gemeente**

In de nota 'Implementatie Bouwstoffenbesluit in de gemeente Someren' staat beschreven hoe binnen de gemeente Someren uitvoering wordt gegeven aan de uitvoering van het Bouwstoffenbesluit (uitvoering en handhaving).

## **3 Grondstromenbeleid en bodemkwaliteit**

### **3.1 Toepassing van grond als bodem**

Op grond van de Vrijstellingsregeling grondverzet (ministeriële regeling behorende bij het Bouwstoffenbesluit) is het onder voorwaarden mogelijk om licht verontreinigde grond als bodem her te gebruiken. Eén voorwaarde is dat de gemeente beschikt over een door Burgemeester en Wethouders vastgestelde bodemkwaliteitskaart met bijbehorend bodembeheerplan (grondstromenbeleid, zie paragraaf 1.3). Deze kaart met bijbehorend beleid is vastgesteld voor een bepaald gebied. Hierin is, ten behoeve van hergebruik van licht verontreinigde grond in dat gebied, de milieuhygiënische kwaliteit van de bodem weergegeven (Vrijstellingsregeling grondverzet, art. 1).

### **3.2 Doel van de bodemkwaliteitskaart**

Doel van de bodemkwaliteitskaart is het vastleggen van de bodemkwaliteit binnen de gemeenten. De bodemkwaliteit wordt gebiedsgericht vastgelegd door middel van onderzoek naar de ontstaansgeschiedenis van de gemeente en statistische bewerking van de meetgegevens binnen een kwaliteitsgebied (zone). De op deze wijze vastgelegde gebiedsgerichte kwaliteit kan voor twee doeleinden worden gebruikt:

- het opstellen van grondstromenbeleid;
- het vaststellen van de achtergrondwaarde per zone.

### **3.3 Doel van het Grondstromenbeleid**

De doelstelling van het grondstromenbeleid is het vastleggen van de gemeentelijke randvoorwaarden en mogelijkheden voor het hergebruik van licht verontreinigde grond als bodem. Uitgangspunten hierbij zijn:

- het standstill principe; gebieden mogen niet vuiler worden dan ze al zijn;
- de gebruiksfunctie van de bodem; de kwaliteit van de bodem moet in ieder geval voldoende zijn voor het beoogde gebruik.

### **3.4 Referentiekader**

De bodemkwaliteitskaart en het bijbehorende grondstromenbeleid zijn opgesteld conform de Interimrichtlijn 'Opstellen en toepassen bodemkwaliteitskaarten in het kader van de Vrijstellingsregeling grondverzet' (lit. 4), en de notitie 'Nadere toelichting en uitleg van de Interim-richtlijn' (lit. 5).

Daarnaast zijn de handreikingen van het ministerie van VROM (lit. 16) en het Platform Bodembeheer Brabant (lit. 11) betrokken bij het opstellen van de bodemkwaliteitskaart en het grondstromenbeleid.

## 4 Opstellen bodemkwaliteitskaart

In de Interim-richtlijn bodemkwaliteitskaarten is een stappenplan opgenomen op basis waarvan een bodemkwaliteitskaart kan worden opgesteld. Het stappenplan is in detail beschreven in bijlage 5 (rapport 'Bodemkwaliteitskaart gemeente Someren'). Hieronder worden de beleidsmatige keuzes besproken.

### 4.1 Vaststellen van de zones

De bodemkwaliteitskaart is opgesteld voor twee lagen:

- bovengrond (0,0-0,5 m-mv);
- ondergrond (0,5-2,0 m-mv);

Daarnaast zijn voor het freatisch grondwater de achtergrondgehalten vastgesteld.

Voor elke laag is het grondgebied van de gemeente opgedeeld in zones. Deze zonering is gebaseerd op historisch bodemgebruik en analytische gegevens uit bestaande bodemonderzoeken:

- de zonering op basis van historische gegevens is uitgevoerd door gebiedseigen kenmerken (bodemgebruik) van de bodem te definiëren, die van invloed zijn of (kunnen) zijn geweest op de bodemkwaliteit;
- de analytische parameters waarvoor de kwaliteit per zone is vastgesteld zijn: arseen, cadmium, chroom, koper, kwik, lood, nikkel, zink, 10 polycyclische aromatische koolwaterstoffen (PAK), extraheerbare organische halogeenvverbindingen (EOX)<sup>1</sup> en minerale olie.

In onze gemeente zijn de volgende zones te onderscheiden op basis van historische gegevens:

- zone 1 : bebouwde kom van Someren-Dorp;
- zone 2 : bebouwde kom van Someren-Eind (inclusief de lintbebouwing van de Boerenkamplaan);
- zone 3 : bebouwde kom van Someren-Heide;
- zone 4 : bebouwde kom van Lierop;
- zone 5 : buitengebied.

De zones zijn weergegeven in bijlage 1.

#### *Bijzondere ligging in de Kempen*

Met name het bewustzijn dat (delen van) het grondgebied van de gemeente te maken heeft met invloeden vanuit voormalige zinkertsverwerkende industrieën in de Nederlandse en Belgische Kempen is bepalend voor de rol van Actief Bodembeheer de Kempen in het gemeentelijk bodembeheerplan. Dit bewustzijn is toetsbaar aan de probleemomschrijving van de zware metalenverontreiniging in de Kempen.

Daarnaast kunnen op basis van bijzondere omstandigheden de volgende gebieden worden onderscheiden waar aanvullende regels gelden:

- waterwingebied / grondwaterbeschermingsgebied;
- aardkundig en archeologisch waardevol gebied;
- natuurgebied / Ecologische Hoofdstructuur.

<sup>1</sup> Minerale olie en EOX vormen hierin een aparte groep. Minerale olie komt niet voor als diffuse verontreiniging. De gebiedseigen kwaliteit voor minerale olie wordt per zone vastgesteld op de detectiegrens. EOX is een groepsparameter met een 'triggerfunctie'. EOX heeft waarde voor het bepalen van achtergrondwaarden als in een bepaalde zone frequent verhoogde EOX-waarden worden aangetoond.

De indeling in zones is getoetst aan de in de zone bestaande analysegegevens en vastgelegd op kaart. De historische gegevens en de statische berekeningen waarop de zonering is gebaseerd is uitgebreid beschreven in bijlage 5 (rapport 'Bodemkwaliteitskaart gemeente Someren').

## 4.2 Karakterisering bodemkwaliteit per zone

### *Gebiedseigen bodemkwaliteit*

De gebiedseigen bodemkwaliteit van een zone wordt, conform de interim-richtlijn bodemkwaliteitskaarten, gekarakteriseerd door twee statistische parameters: het rekenkundig gemiddelde en het 95-percentiel (P95) van de aangetroffen concentraties (zie kader Statistische analyse).

Met behulp van het rekenkundig gemiddelde wordt bepaald of de toe te passen grond van vergelijkbare of betere kwaliteit is dan de ontvangende bodem. Met het 95-percentiel wordt bepaald of grond die vrijkomt uit een bepaalde zone op basis van een historisch onderzoek in dezelfde of in een andere zone mag worden toegepast of dat voor de vrijkomende grond een partijkeuring noodzakelijk is voor de kritische stoffen. Kritische stoffen zijn stoffen waarvan het 95-percentiel van de aangetroffen concentraties in een zone het gemSW (gemiddelde Samenstellingswaarde 1 en 2 Bouwstoffenbesluit) overschrijdt. De toetsing van het 95-percentiel aan het gemSW heeft vergaande gevolgen voor het reguleren van hergebruik van grond als bodem. In de 'Interim-richtlijn Bodemkwaliteitskaarten' wordt gesteld dat:

1. indien in een zone de P95 voor één of meer stoffen hoger is dan het gemSW (kritische parameters) dan dient in deze zone altijd de kwaliteit van een partij vrijkomende grond te worden onderzocht, ongeacht of er sprake is van een historisch verdachte locatie. De achterliggende gedachte hiervan is, dat de kans dat er sterk verontreinigde grond in een dergelijke zone vrijkomt te hoog wordt geacht wanneer de P95 hoger is dan het gemSW;
2. voor zones waar de 95-percentielwaarde voor alle stoffen lager is dan de gemSW laat de Interim-richtlijn bodemkwaliteitskaart veel ruimte aan het bevoegd gezag met betrekking tot hoe het hergebruiksbeleid voor de desbetreffende zone wordt ingevuld;
3. een zone waarbinnen te weinig gegevens bekend zijn of waarbinnen de spreiding tussen de gegevens zodanig is, dat niet met voldoende nauwkeurigheid een gebiedseigen bodemkwaliteit kan worden vastgesteld ('witte zone'), mag niet worden meegenomen in de bodemkwaliteitskaart.

#### *Statistische analyse*

*De bodemkwaliteit in een zone kan worden beschreven als een frequentieverdeling (vaak een scheve verdeling). Deze frequentieverdeling kan met een aantal statistische parameters worden gekarakteriseerd en geven gezamenlijk inzicht in het voorkomen van gehalten in een zone. De bodemkwaliteit kan worden gekwantificeerd aan de hand van beschrijvende statistische parameters, waarbij de hele statistische verdeling van gehalten van belang is. De volgende statistische kengetallen kunnen worden onderscheiden: als verwachtingswaarde wordt het gemiddelde of de mediaan gebruikt, als maat voor de spreiding van waarnemingen rond het gemiddelde wordt de standaarddeviatie of variantiecoëfficiënt gebruikt, de percentielwaarden worden gehanteerd als maat voor de verdelingen van waarnemingen in het hoge bereik van de populatie. Voor het vaststellen van de betrouwbaarheid van de percentielwaarden wordt een betrouwbaarheidsinterval benoemd en is het aantal waarnemingen (meer waarnemingen geeft een hogere nauwkeurigheid) een indicatie voor de nauwkeurigheid van de statistische analyse. Zo geeft de mediaan (50-percentielwaarde) de waarde weer, waaronder de helft van de waarnemingen liggen, maar doordat sprake is van een scheve verdeling wordt het gemiddelde door enkele hoge waarnemingen 'omhoog getrokken'. Hierdoor ligt bijvoorbeeld de 95-percentielwaarde (95% van de waarnemingen liggen onder deze waarde) in de staart van de verdeling.*

*Voordat een statistische analyse kan plaatsvinden, dient eerst een uitbijtertoets te worden uitgevoerd. Hieronder worden waarnemingen verstaan die niet passen in het patroon (frequentieverdeling) dat door het gros van de waarnemingen wordt gevormd. In de Interim-richtlijn wordt geen methode voorgeschreven om een uitbijtertoets te doen. De 25- en 75-percentielwaarden kunnen een indicatie geven van uitbijters, maar ook het grafisch tegen elkaar uitzetten van de waarnemingen of de dixontoets kunnen gebruikt worden om uitbijters te bepalen.*

*In de interim-richtlijn wordt het gemiddelde gebruikt om het begrip vergelijkbare kwaliteit aan te toetsen. Om te bepalen of grondverzet mogelijk is wordt de 95-percentielwaarde gehanteerd.*

*De keuze voor een percentielwaarde is een beleidsmatige en afhankelijk van het doel. Veelal wordt naast het gemiddelde en de 95-percentielwaarde ook de 90- of 95-percentielwaarde gebruikt als achtergrondgehalte en eventueel, in overleg met de provincie, als teruganeerwaarde.*

### Achtergrondgehalten

Achtergrondgehalten in een zone worden gekarakteriseerd door het 95-percentiel (P95)<sup>2</sup> van de aangetroffen concentraties. Door middel van, ten opzichte van de streefwaarde, verhoogde achtergrondgehalten worden diffuus verontreinigde gebieden binnen de gemeente in kaart gebracht. De verhoogde achtergrondgehalten kunnen tevens worden gebruikt bij het afperken van gevallen van bodemverontreiniging.

#### **Achtergrondwaarde**

*Bepalen van de achtergrondwaarde (hiervoor kan het 90-percentiel (P90) of het 95-percentiel (P-95) worden gebruikt; om het aantal statistische parameters beperkt te houden is voor Someren gekozen voor het 95-percentiel) komt niet voort uit de Vrijstellingsregeling grondverzet en is ook niet bepalend voor het toepassen van grond als bodem. Omdat de meetgegevens toch statistisch bewerkt moeten worden ligt het voor de hand deze waarde eveneens te bepalen. Deze waarden zijn, in overleg met de provincie, eventueel als terugsaneerwaarden te gebruiken.*

Om te komen tot een voorstel voor achtergrondwaarden die specifiek voor de Kempen gelden, is in lijn met het landelijk beleid als uitgangspunt genomen dat er geen onaanvaardbare (humane) blootstellingsrisico's en verspreidingsrisico's (uitloging naar grond en grondwater) plaatsvinden. De waarden van de onaanvaardbare blootstellingsrisico's zijn gebaseerd op de Bodemgebruikswaarden van het RIVM-onderzoek (lit. 9).

#### **Bodemgebruikswaarde in de Kempen**

*Het vasthouden aan de landelijk gedefinieerde Bodemgebruikswaarde-I voor 'wonen met tuin' zonder onderscheid tussen siertuin en moestuin, maakt dat de strengste gebruikseis dominant is, waardoor de oplossing voor de omvangrijke problematiek in de Kempen geen stap dichterbij zal komen doordat dit ondoenlijk en onbetaalbaar is.  
In de praktijk blijkt dat het hanteren van Bodemgebruikswaarde-II voor zink, cadmium, koper, arseen en lood als achtergrondwaarde in de Kempen veilig te zijn bij de functie wonen met **siertuin**, zoals die ook door RIVM gehanteerd is bij recente onderbouwingen voor de Bodemgebruikswaarden. Een en ander is beschreven in het rapport Van Trechter naar Zeef (lit. 9).  
Daarnaast blijkt dat sanering tot aan de Bodemgebruikswaarde-I of de Streefwaarde op basis van kostenoverwegingen, vrachtbenadering en/of milieuverdiensite onrendabel is.*

#### 4.2.1 Samenvatting resultaten bovengrond

In het rapport 'Bodemkwaliteitskaart gemeente Someren' (bijlage 5) zijn, per zone, het gemiddelde en het 95-percentiel van de verschillende parameters berekend. Daarnaast zijn de kritische parameters vastgesteld (zie ook bijlage 2). In tabel 1 zijn, per zone, die parameters opgenomen waarvan het gemiddelde en/of het 95-percentiel de samenstellingswaarden bijlage 1 Bouwstoffenbesluit (SW1) overschrijden.

De achtergrondgehalten worden getoetst aan de streefwaarden uit de Circulaire Streef- en Interventiewaarden Wbb 3<sup>e</sup> tranche. In tabel 2 zijn de parameters opgenomen waarvan de P95-waarde de streefwaarde overschrijdt (verhoogd achtergrondgehalte).

<sup>2</sup> Een 95-percentiel (P95) is de waarde waaronder 95% en waarboven 5% van de waarnemingen liggen.

**Tabel 1: overschrijdingen van SW1 door gemiddelden en P95 bovengrond**

zone	arseen		cadmium		chroom		koper		kwik		lood	
	gem.	P95	gem.	P95	gem.	P95	gem.	P95	gem.	P95	gem.	P95
1 Someren-Dorp	-	-	-	0,70	-	-	-	35	-	-	-	60
2 Someren-Eind	-	-	-	-	-	-	-	-	-	-	-	-
3 Someren-Heide	-	-	-	-	-	-	-	-	-	-	-	-
4 Lierop	-	-	-	-	-	-	-	-	-	-	-	-
5 buitengebied	-	-	-	0,60	-	-	-	22	-	-	-	-

zone	nikkel		zink		PAK		EOX		minerale olie			
	gem.	P95	gem.	P95	gem.	P95	gem.	P95	gem.	P95		
1 Someren-Dorp	-	-	-	160	-	4,1	-	0,40	22	77		
2 Someren-Eind	-	-	-	120	-	2,7	-	0,30	18	48		
3 Someren-Heide	-	-	-	185	-	1,3	-	0,41	16	41		
4 Lierop	-	-	-	-	-	3,0	-	-	16	35		
5 buitengebied	-	-	-	120	-	1,7	-	0,40	24	97		

In geen van de zones is sprake van kritische parameters (P95 overschrijdt nergens de gemSW).

**Tabel 2: overschrijdingen van de streefwaarde door P95 bovengrond (verhoogde achtergrondwaarden)**

zone	arseen	cadmium	chroom	koper	kwik	lood
1 Someren-Dorp	-	0,7	-	35	-	60
2 Someren-Eind	-	-	-	-	-	-
3 Someren-Heide	-	-	-	-	-	-
4 Lierop	-	-	-	-	-	-
5 buitengebied	-	0,6	-	22	-	-

zone	nikkel	zink	PAK	EOX	minerale olie	
1 Someren-Dorp	-	160	4,1	0,40	77	
2 Someren-Eind	-	120	2,7	0,30	48	
3 Someren-Heide	-	185	1,3	0,41	41	
4 Lierop	-	-	3,0	-	35	
5 buitengebied	-	120	1,7	0,40	97	

In geen van de zones wordt de tussenwaarde overschreden.

#### 4.2.2 Samenvatting resultaten ondergrond

Ook voor de ondergrond zijn, per zone, het gemiddelde en het 95-percentiel van de verschillende parameters berekend en de kritische parameters bepaald (zie bijlage 2).

Voor de ondergrond zijn in tabel 3, per zone, de parameters opgenomen waarvan het gemiddelde en/of het 95-percentiel de samenstellingswaarden uit bijlage 1 van het Bouwstoffenbesluit (SW1) overschrijden. In tabel 4 zijn de parameters opgenomen waarvan de P95-waarde de streefwaarde overschrijdt (verhoogd achtergrondgehalte).

**Tabel 3: overschrijdingen van SW1 door gemiddelden en P95 ondergrond**

zone	arseen		cadmium		chroom		koper		kwik		lood	
	gem.	P95	gem.	P95	gem.	P95	gem.	P95	gem.	P95	gem.	P95
1 Someren-Dorp	-	-	-	-	-	-	-	-	-	-	-	-
2 Someren-Eind	-	-	-	-	-	-	-	-	-	-	-	-
3 Someren-Heide	n.b.	n.b.	n.b.	n.b.	n.b.	n.b.	n.b.	n.b.	n.b.	n.b.	n.b.	n.b.
4 Lierop	n.b.	n.b.	n.b.	n.b.	n.b.	n.b.	n.b.	n.b.	n.b.	n.b.	n.b.	n.b.
5 buitengebied	-	-	-	0,56	-	-	-	-	-	-	-	-

zone	nikkel		zink		PAK		EOX		minerale olie			
	gem.	P95	gem.	P95	gem.	P95	gem.	P95	gem.	P95		
1 Someren-Dorp	-	-	-	-	-	-	-	-	18	41		
2 Someren-Eind	-	-	-	-	n.b.	n.b.	-	-	14	35		
3 Someren-Heide	n.b.	n.b.	n.b.	n.b.	n.b.	n.b.	n.b.	n.b.	n.b.	n.b.		
4 Lierop	n.b.	n.b.	n.b.	n.b.	n.b.	n.b.	n.b.	n.b.	n.b.	n.b.		
5 buitengebied	-	-	-	-	-	-	-	-	18	35		

Voor de zones 3 en 4 zijn geen kengetallen (gemiddelde en P95) vastgesteld, aangezien niet voldoende analyseresultaten beschikbaar zijn. Voor zone 2 zijn voor PAK eveneens niet voldoende analyseresultaten beschikbaar, zodat ook hiervoor geen kengetallen zijn vastgesteld.

In geen van de zones is sprake van kritische parameters (P95 overschrijdt nergens de gemSW).

**Tabel 4: overschrijdingen van de streefwaarde door P95 ondergrond (verhoogde achtergrondwaarden)**

zone	arseen	cadmium	chroom	koper	kwik	lood
1 Someren-Dorp	-	-	-	-	-	-
2 Someren-Eind	-	-	-	-	-	-
3 Someren-Heide	n.b.	n.b.	n.b.	n.b.	n.b.	n.b.
4 Lierop	n.b.	n.b.	n.b.	n.b.	n.b.	n.b.
5 buitengebied	-	0,56	-	-	-	-

zone	nikkel	zink	PAK	EOX	minerale olie	
1 Someren-Dorp	-	-	-	-	41	
2 Someren-Eind	-	-	-	-	35	
3 Someren-Heide	n.b.	n.b.	n.b.	n.b.	n.b.	
4 Lierop	n.b.	n.b.	n.b.	n.b.	n.b.	
5 buitengebied	-	-	-	-	35	

In geen van de zones wordt de tussenwaarde overschreden. Voor de zones 3 en 4 zijn voor de ondergrond zijn geen kengetallen vastgesteld voor de bodemkwaliteit (n.b.), aangezien hiervoor te weinig analyseresultaten beschikbaar waren.

#### 4.2.3 Samenvatting resultaten grondwater

Voor het grondwater worden geen kritische parameters gedefinieerd, aangezien gehalten aan verontreinigende stoffen in het grondwater geen rol spelen in het kader van de vrijstellingsregeling grondverzet. Ten behoeve van het vaststellen van verhoogde achtergrondwaarden c.q. terugsaneerwaarden zijn ook de meetgegevens van het grondwater statistisch bewerkt. De volledige resultaten hiervan zijn terug te vinden in bijlage 2. In tabel 5 zijn de P95-waarden opgenomen die de streefwaarden overschrijden.

**Tabel 5: overschrijdingen van de streefwaarde door P95 freatisch grondwater (verhoogde achtergrondwaarden)**

zone	arseen		cadmium		chroom		koper	
1 Someren-Dorp	7,0	-	6,4	***	7,0	*	24	*
2 Someren-Eind	3,5	-	6,2	***	8,1	*	40	*
3 Someren-Heide	9,2	-	5,4	**	9,3	*	33	*
4 Lierop	3,5	-	1,8	*	6,6	*	19	*
5 buitengebied	15	*	5,0	**	13	*	45	*

zone	kwik		lood		nikkel		zink	
1 Someren-Dorp	0,07	*	21	*	46	**	1.385	***
2 Someren-Eind	0,04	-	7	-	108	***	613	**
3 Someren-Heide	0,07	*	9	-	69	**	549	**
4 Lierop	0,04	-	21	*	42	*	391	*
5 buitengebied	0,09	*	30	*	253	***	640	**

- onder de streefwaarde;
- \* overschrijding van de streefwaarde;
- \*\* overschrijding van de tussenwaarde;
- \*\*\* overschrijding van de interventiewaarde.

#### 4.2.4 Bepaling gebiedseigen bodemkwaliteit en verhoogde achtergrondwaarden

In tabellen 1 tot en met 5 is per zone en per bodemlaag vastgelegd wat de gebiedseigen bodemkwaliteit is en wat de verhoogde achtergrondgehalten zijn. Daarnaast zijn voor elke zone en elke bodemlaag de kritische stoffen bepaald.

In tabel 6 is aangegeven welke bewijslast wordt gevraagd voor de kwaliteit van de grond bij grondverzet tussen de zones, op basis van de gebiedseigen kwaliteit (rekenkundig gemiddelde en P95):

**Tabel 6: Kruistabel grondverzet tussen zones <sup>2)</sup>**

van naar	zone 1 (Someren-Dorp)	zone 2 (Someren-Eind)	zone 3 (Someren-Heide)	zone 4 (Lierop)	zone 5 (buitengebied)
zone 1 (Someren-Dorp)	HO	HO	HO	HO	HO
zone 2 (Someren-Eind)	HO	HO	HO <sup>1)</sup>	HO	HO
zone 3 (Someren-Heide)	HO	HO	HO <sup>1)</sup>	HO	HO
zone 4 (Lierop)	HO	HO	HO <sup>1)</sup>	HO	HO
zone 5 (buitengebied)	HO	HO	HO	HO	HO

HO : Minimaal historisch onderzoek vereist conform NVN 5725 m.b.t. de toe te passen grond.

NT : Grond niet zondermeer toepasbaar op basis van onderhavig grondstromenbeleid.

<sup>1)</sup> : Grond afkomstig van de ondergrond (0,5 - 2,0 m-mv) van de zones 2, 3 en 4 is niet zondermeer toepasbaar op grond van onderhavig grondstromenbeleid, aangezien hiervoor nog geen kengetallen zijn vastgesteld. Deze grond dient te worden onderzocht conform het Bouwstoffenbesluit (in-situ of ex-situ partijkeuring). Voor wat betreft zone 2 kunnen de analyses zich beperken tot PAK.

<sup>2)</sup> : Grond afkomstig van meer dan 2 m-mv (alle zones) dient te worden onderzocht conform het Bouwstoffenbesluit (in-situ of ex-situ partijkeuring).

Uit tabel 6 blijkt binnen het gehele grondgebied van de gemeente Someren in principe (onder de voorwaarden zoals weergegeven in hoofdstuk 5) mogelijk is om grond van A naar B te transporteren en als bodem toe te passen (met uitzondering van de ondergrond van de zones 2, 3 en 4).

N.B.: Het is mogelijk dat de bodemkwaliteit in een bodemkwaliteitszone niet voldoet aan de Bodemgebruikswaarden of het Maximaal toelaatbaar risiconiveau. Voor degelijke situaties geeft het grondstromenbeleid expliciet aan welke regels gehanteerd worden voor hergebruik van licht verontreinigde grond.

Naast de te leveren bewijslast voor de toe te passen grond wordt daarom tevens het gebruik van de ontvangende bodem meegenomen in de beoordeling of grond uiteindelijk op een bepaald perceel als bodem mag worden toegepast. Dit betekent dat ook zal worden getoetst aan de Bodemgebruikswaarden (Van trechter naar zeef). Zie paragraaf 5.2.6.

## 5 Zonebeheer

### 5.1 Hergebruik van grond als bodem

Dit grondstromenbeleid gaat specifiek in op hergebruik van grond als bodem in het kader van de Vrijstellingsregeling grondverzet. De onderstaande situaties vallen buiten deze regeling:

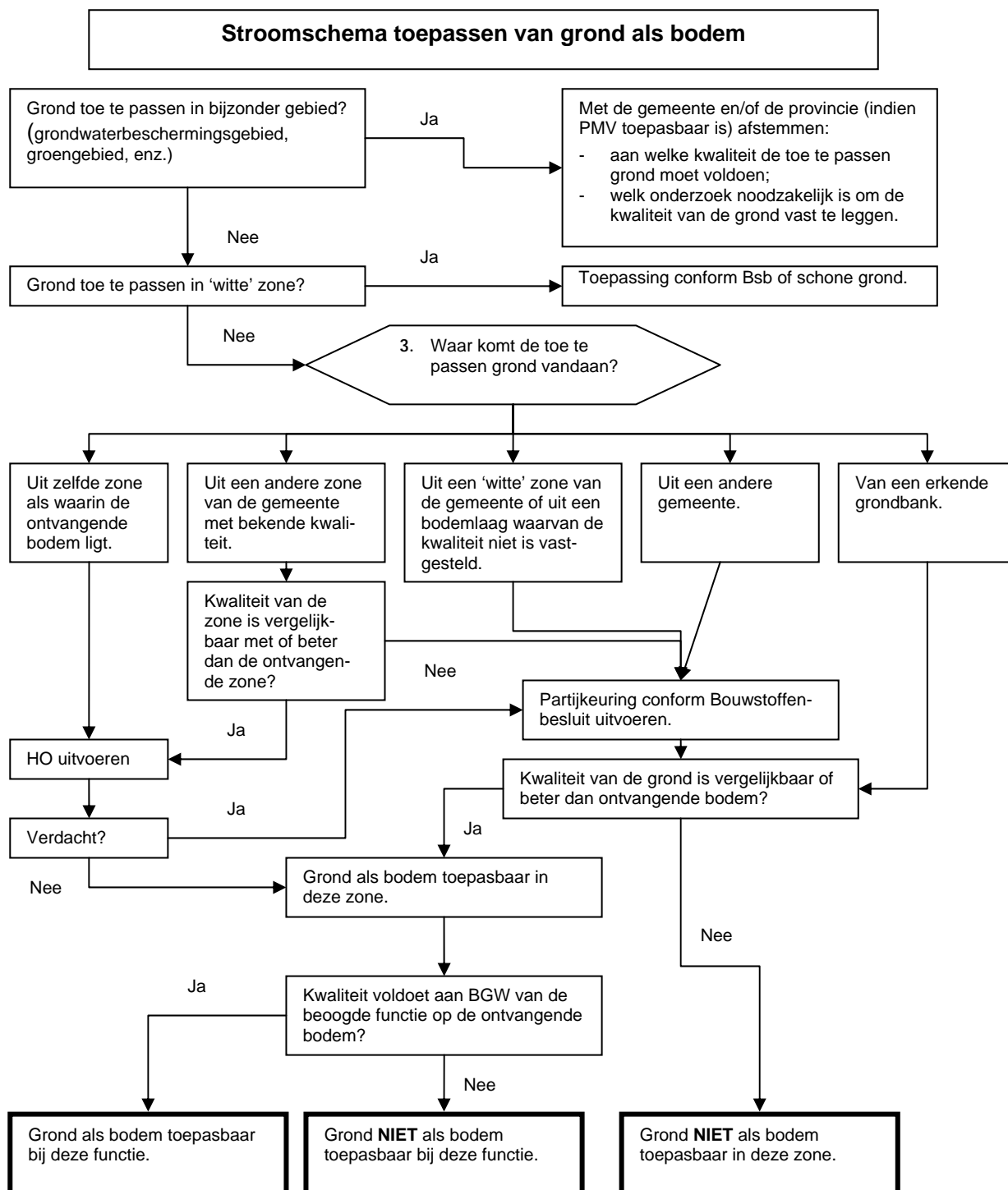
- verwerking van grond in werken (zie het Bouwstoffenbesluit);
- verwerking van grond binnen dezelfde locatie (mits onbewerkt conform het Bouwstoffenbesluit);
- toepassen van schone grond (zie Bouwstoffenbesluit).

Bij het verwerken van grond binnen saneringen dient in overleg met de provincie besproken te worden of gebruik kan worden gemaakt van de bodemkwaliteitskaart en het grondstromenbeleid. De wens om gebruik te maken van een bestaand bodembeheerplan dient opgenomen te zijn in het saneringsplan, zodat de provincie hierop kan beschikken. Ook het gebruik van verhoogde achtergrondwaarden als terugsaneerwaarden dient per saneringslocatie vastgelegd te zijn in het saneringsplan.

### 5.2 Voorwaarden bij hergebruik van grond als bodem

#### ***Schema toepassen licht verontreinigde grond als bodem***

Aan de hand van het schema op de volgende pagina worden de voorwaarden voor grondverzet van één partij grond uiteengezet.



Figuur 2: Schema toepassing van grond als bodem

Hieronder zijn de voorwaarden voor toepassing van grond als bodem aan de hand van voorgaand schema nader uitgewerkt

### *5.2.1 Toepassen in bijzondere gebieden*

Bij de start van het schema wordt de vraag gesteld of de grond toegepast wordt in een bijzonder gebied. Dit zijn gebieden waarvoor door de provincie of de gemeente specifieke regels zijn opgesteld met betrekking tot het toepassen van grond en bouwstoffen. Indien grond in deze gebieden toegepast wordt als bodem, dienen deze specifieke regels in acht te worden genomen. Grond die vrijkomt uit een milieubeschermingsgebied kan wel in andere zones binnen de gemeente worden toegepast, mits de toe te passen grond van vergelijkbare of betere kwaliteit is dan de het toepassingsgebied en de kwaliteit van de grond voldoet aan de bodemgebruikswaarden gerelateerd aan de functie van het toepassingsgebied.

In onze gemeente komen de volgende gebieden voor waar specifieke regels van toepassing zijn:

- waterwingebied / grondwaterbeschermingsgebied;
- aardkundig en archeologisch waardevol gebied;
- natuurgebied / Ecologische Hoofdstructuur.

Daarnaast heeft de gemeente de bevoegdheid plangebieden als uitzonderingsgebieden aan te wijzen (vooralnog niet van toepassing; zie ook bijlage 3).

Als één van deze bijzondere situaties zich voordoet, moet contact opgenomen worden met de medewerker bodem van onze gemeente en/of, indien de PMV van toepassing is, de provincie.

### *5.2.2 Toepassen in witte zone*

Grond kan niet zondermeer toegepast worden in een zone waarvan de gebiedseigen kwaliteit (nog) niet bepaald is (witte zone). Deze zones vallen buiten het toepassingsgebied van deze bodemkwaliteitskaart. Voor Someren betreft dit (vooralnog) de ondergrond (dieper dan 0,5 m-mv) van zone 2 (bebouwde kom van Someren-Eind), zone 3 (bebouwde kom van Someren-Heide) en zone 4 (bebouwde kom van Lierop). Grond kan in dat geval alleen conform het Bouwstoffenbesluit worden toegepast. Er dient dus altijd een partijkeuring te worden uitgevoerd (waarbij voor de ondergrond van zone 2 kan worden volstaan met analyse op PAK).

### *5.2.3 Herkomst toe te passen grond*

Wordt de grond niet toegepast in een beschermd gebied of in een witte zone, dan kan aan de hand van de rest van het schema bepaald worden of de grond toepasbaar is in de beoogde ontvangende zone. Op basis van de herkomst van de grond wordt bepaald of een partijkeuring conform Bouwstoffenbesluit nodig is voor het vaststellen van de kwaliteit van de grond.

Indien grond uit dezelfde zone of uit een zone van vergelijkbare of betere kwaliteit toegepast wordt, kan in eerste instantie volstaan worden met een historisch onderzoek conform NVN 5725. Blijkt uit dit historisch onderzoek dat de grond niet verontreinigd zal zijn door een lokale verontreinigingsbron (onverdachte grond)<sup>3</sup>, dan is de grond toepasbaar als bodem in de ontvangende zone. Blijkt uit historisch onderzoek dat de grond verontreinigd kan zijn door een lokale bron, dan moet de kwaliteit van de grond bepaald worden door middel van een partijkeuring conform het Bouwstoffenbesluit. Dit geldt ook voor grond uit een witte zone en voor grond die komt uit een bodemlaag waarvoor de kwaliteit niet is vastgesteld, bijvoorbeeld de laag dieper dan 2 meter beneden maaiveld of de ondergrond (0,5 - 2,0 m-mv) van de zones 2, 3 en 4. Grond afkomstig van een erkende grondbank is in de regel al gekeurd conform Bouwstoffenbesluit. De resultaten van de partijkeuring worden vergeleken met de kwaliteit van de ontvangende bodem (vergelijkbaarheidstoets). Is de grond van vergelijkbare of betere kwaliteit

<sup>3</sup> De grond kan als onverdacht worden aangemerkt als uit het historisch onderzoek blijkt dat er op de locatie geen potentiële verontreinigingsbron aanwezig is (geweest) of, indien er wel een potentiële verontreinigingsbron aanwezig is (geweest), uit bodemonderzoek blijkt dat de bodem niet verontreinigd is geraakt als gevolg van deze potentiële verontreinigingsbron.

dan de ontvangende bodem, dan kan de grond toegepast worden. Indien een partij grond die vrijkomt tijdelijk in depot gezet wordt omdat deze partij, om bepaal-de redenen, nog niet direct toegepast kan worden, dient overleg plaats te vinden met de gemeente over de wijze waarop de kwaliteit van de grond aangetoond moet worden. Dit geldt ook als de partij volgens bovenstaand schema zonder partijkeuring toepasbaar zou zijn in de ontvangende zone. Bepalend hier-voor zal; zijn de kans dat de kwaliteit van de tijdelijk in depot geplaatste grond afneemt (verontreinigd raakt) als gevolg van deze opslag, bijvoorbeeld door vermenging met andere grond. Een en ander zal afhangen van de locatie van het tijdelijk depot (op de toepassingslocatie of elders), de inrichting van het depot (al dan niet afgedekt, op afgesloten of open terrein) en de duur van de tijdelijke opslag.

Indien de grond afkomstig is van een gemeente waarvan de bodemkwaliteitskaart en het bodembeheerplan door ons is erkend, dan bepaald de medewerker bodem van onze gemeente of deze grond toepasbaar is in de beoogde ontvangende zone.

N.B.: bij het bepalen van de kwaliteit van de grond spelen ook bijmengingen (zoals puin, kolen, sintels, stukjes asbest, enz.) een rol.

#### 5.2.4 Toe te passen grond uit andere gemeente

Indien deze andere gemeente een vastgestelde bodemkwaliteitskaart heeft, afstemmen met onze gemeente of deze kaart door ons erkend is en, zo ja, op welke wijze bepaald moet worden of de grond als bodem toepasbaar is in de ontvangende zone en bij de beoogde functie. *De erkenning van een bodemkwaliteitskaart van een andere gemeente is een bestuurlijk besluit, dat opnieuw genomen dient te worden als deze andere gemeenten een nieuwe versie vaststelt.*

Vooralsnog zijn er nog geen bodemkwaliteitskaarten en het bijbehorende grondstromenbeleid / bodembeheerplan van andere (omliggende) gemeenten door onze gemeente erkend.

#### 5.2.5 Vergelijkbare kwaliteit

In paragraaf 2.8.6 van de Interim-richtlijn is het begrip ‘vergelijkbare kwaliteit’ nader uitgewerkt. Het begrip vormt de kern voor het al of niet accepteren van een partij grond als bodem. Hierbij vormt het ‘Stand-still’-beginsel het uitgangspunt. De kwaliteit van de bodem waarin de grond wordt toegepast mag immers niet verslechteren. Er zijn verschillende methodes denkbaar om een vergelijkbaarheids-toets uit te voeren. In deze richtlijn is gekozen voor een vergelijking op basis van de gemiddelde waarden van de toe te passen grond en de ontvangende bodem. Een ander alternatief voor de vergelijkbaarheids-toets is het grafisch vergelijken van de frequentieverdeling van voorkomende concentraties.

Indien voor alle parameters geldt dat het gemiddelde van de toe te passen grond kleiner is dan 1,2 maal het gemiddelde van de ontvangende kwaliteitszone is de kwaliteit van de toe te passen grond vergelijkbaar met de kwaliteit van de ontvangende bodem. Afhankelijk van de herkomst van de grond en de kwaliteit van de ontvangende zone wordt het gemiddelde van de toe te passen grond op de volgende wijze bepaald:

- a. partij grond afkomstig uit een zone waarvan alle 95-percentielwaarden onder het gemiddelde van de betreffende samenstellingswaarden SW1 en SW2 (gemSW) liggen: de gemiddelden van de bodemkwaliteitszone van herkomst mogen worden gebruikt als schatter voor de gemiddelden van de partij. (N.B.: de Interim-richtlijn is op dit punt onduidelijk door, ten onrechte, te refereren aan de Streef- en Interventiewaarden. In de Nadere toelichting en uitleg van Interim-Richtlijn Bodemkwaliteitskaarten - beter bekend als de Reparatiebrief - is dit aangepast, zie lit. 5);
- b. partij grond afkomstig uit een zone waarvan een of meerdere 95-percentielwaarden gelijk zijn aan of groter zijn dan de gemSW: er dient voor de betreffende stoffen een partijkeuring conform Bouwstoffenbesluit uitgevoerd te worden om de gemiddelden van de partij te bepalen.

De tekst in de Interim-richtlijn met betrekking tot de vergelijkbaarheidstoets zou kunnen worden geïnterpreteerd alsof er geen toetsing op vergelijkbare kwaliteit nodig is, indien voor een bodemkwaliteitszone geen kritische stoffen ( $P95 > \text{gemSW}$ ) zijn vastgesteld. In de Reparatiebrief (lit. 5) is dit verduidelijkt: Voor het merendeel van de stoffen geldt dat, ook in het geval dat  $P95 < \text{gemSW}$ , er toch sprake kan zijn van een zodanige diffuse bodembelasting dat het, voorafgaand aan eventueel hergebruik, wenselijk is te toetsen of er sprake is van vergelijkbare kwaliteit. In de interim-richtlijn en de reparatiebrief is, voor het toetsen van de vergelijkbaarheid, aangesloten bij de Vrijstellingsregeling Samenstellings- en Immissiewaarden (lit. 3).

- c. In de reparatiebrief wordt aangegeven dat een partij grond waarvan het gemiddelde van alle parameters kleiner is dan  $2 \cdot \text{SW1}$  doorgaans kan worden toegepast zonder het uitvoeren van een vergelijkbaarheidstoets.
- d. Een vergelijkbaarheidstoets is volgens de reparatiebrief wél nodig indien het gemiddelde van één of meerdere parameters in een zone (c.q. toe te passen partij grond) groter is dan  $2 \cdot \text{SW1}$ .

N.B.: Als toegestane vormen van bodemonderzoek voor bovengenoemde situaties a en c komen de onderzoeksstrategieën 'onverdacht' of 'grootschalig onverdacht' van de NEN 5740 in aanmerking.

De noodzakelijke partijkeuring voor bovengenoemde situaties b en d moet worden uitgevoerd volgens een van de volgende voorschriften:

- Gebruikersprotocol Uitvoeringsregeling Bouwstoffenbesluit, aanwijzingen voor schone grond of categorie 1 of 2 grond (ex-situ),
- Bodemonderzoek NVN 5740 onderzoeksstrategie schone grond/schone bodem, voor categorie 1 of 2 grond/bodem (in-situ).

Er is sprake van vergelijkbare kwaliteit (toepassing is toegestaan), indien de gemiddelde gehalten van de bodem van de leverende zone en van de bodem van de ontvangende zone minder dan een factor 1,2 van elkaar verschillen.

### 5.2.6 Toetsing aan de BodemGebruiksWaarden (BGW)

Nadat bepaald is of de grond toepasbaar is in de ontvangende zone wordt ook getoetst of de grond voldoet aan de BGW-waarden voor de beoogde functie van de locatie waar de grond wordt toegepast als bodem. Indien dit het geval is, bestaat er geen belemmering voor het gebruik van de grond als bodem op de beoogde locatie.

Gedeputeerde Staten van Noord-Brabant hebben in het voorjaar van 2004 besloten om de terugsaneerwaarden bij verwijderen van zinkassen in het kader van Actief Bodembeheer de Kempen gebiedsspecifiek te verbijzonderen volgens onderstaande tabel.

**Tabel 7: Vastgestelde terugsaneerwaarde ABdK bij standaardbodem**

functie/gebruik	gebruikswaarde (in mg/kg ds) voor standaardbodem				
	arseen	cadmium	lood	koper	zink
wonen met siertuin	55	12	276	190	720
wonen met moestuin	55	3,7 <sup>#</sup>	85	190	720

# De gebruikswaarde voor cadmium bij de functie wonen met moestuin zal nog worden geëvalueerd in samenhang met de resultaten van het lopende onderzoek naar de moestuinen. Indien een verdere bijstelling noodzakelijk zou blijken, zal dit alsnog ter besluitvorming worden voorgelegd aan Gedeputeerde Staten.

Omdat uit de bodemkwaliteitskaart blijkt dat de kwaliteit van de grond in alle zones binnen de gemeente beter is dan de BGW-waarden, kan de toetsing op BGW-waarden achterwege blijven.

### 5.2.7 Toepassing van grond als bodem in de gemeente Someren.

Voor de gemeente Someren hebben de voorgaande paragrafen beschreven voorwaarden de volgende consequenties ten aanzien van de toepassing van grond als bodem in de gemeente Someren

- Grond afkomstig van een onverdachte locatie in een zone waarvoor kengetallen zijn vastgesteld, is vrij toepasbaar op een locatie elders binnen de gemeente Someren (met uitzondering van witte zones en bijzondere gebieden).  
Binnen de gemeente Someren is in geen van de zones sprake van kritische parameters (de P95 overschrijdt nergens de gemSW). Derhalve hoeft op een partij grond afkomstig uit een zone waarvoor kengetallen zijn vastgesteld, geen partijkeuring conform het Bouwstoffenbesluit te worden uitgevoerd. Omdat daarnaast het gemiddelde van alle parameters is in alle zones kleiner is dan 2\*SW1, hoeft er eveneens geen toetsing plaats te vinden op vergelijkbare kwaliteit.
- Grond afkomstig van een verdachte locatie in een zone waarvoor kengetallen zijn vastgesteld, dient minimaal te worden onderzocht conform de NEN5740 (onderzoeksstrategie 'onverdacht' of 'grootschalig onverdacht').  
Als uit dit onderzoek blijkt dat de gemiddelde gehalten van alle parameters kleiner zijn dan 2\*SW1, dan hoeft er geen toetsing plaats te vinden op vergelijkbare kwaliteit en is de grond vrij toepasbaar op een locatie elders binnen de gemeente Someren (met uitzondering van witte zones en bijzondere gebieden).  
Als uit dit onderzoek blijkt dat de gemiddelde gehalten van één of meerdere parameters groter zijn dan 2\*SW1, dan dient op de grond een partijkeuring conform het Bouwstoffenbesluit (in-situ of ex-situ) te worden uitgevoerd, waarna een vergelijkbaarheidstoets dient te worden uitgevoerd. Er is sprake van vergelijkbare kwaliteit (toepassing is toegestaan), indien de gemiddelde gehalten van de toe te passen grond en van de bodem van de ontvangende zone minder dan een factor 1,2 van elkaar verschillen.
- Grond afkomstig van een locatie waarvoor geen kengetallen zijn vastgesteld (witte zone of andere gemeente) dient te worden onderzocht conform het Bouwstoffenbesluit (in-situ of ex-situ partijkeuring), waarna een vergelijkbaarheidstoets dient te worden uitgevoerd. Er is sprake van vergelijkbare kwaliteit (toepassing is toegestaan), indien de gemiddelde gehalten van de toe te passen grond en van de bodem van de ontvangende zone minder dan een factor 1,2 van elkaar verschillen.

## 5.3 Te volgen procedures

### **melding**

Het voorgenomen hergebruik van grond als bodem dient minimaal vijf werkdagen van te voren bij de afdeling Milieuzaken van onze gemeente te worden gemeld. Een meldingsformulier is opgenomen in bijlage 4. Alle hierop gevraagde gegevens moeten worden aangeleverd bij de melding.

De medewerker bodem van de gemeente beoordeelt de melding. Indien de verstrekte gegevens naar het oordeel van de medewerker bodem onduidelijk, onvolledig of anderszins niet toereikend zijn, kunnen nadere gegevens van de melder worden verlangd. Indien de medewerker bodem de melding correct vindt, dan registreert hij/zij de melding en ontvangt de melder een schriftelijke ontvangstbevestiging.

### **uitvoering**

#### **algemene eisen**

Het hergebruik van licht verontreinigde grond dient op zorgvuldige wijze plaats te vinden. Om dit te waarborgen geldt een aantal regels van procedurele aard:

- indien de melding heeft plaatsgevonden geruime tijd vóórdat de werkzaamheden daadwerkelijk worden uitgevoerd of wanneer de uitvoeringsdatum niet kon worden aangegeven ten tijde van de

melding, dient de gemeente uiterlijk 2 dagen vóór aanvang van de werkzaamheden op de hoogte te worden gesteld;

- tijdens de grondwerkzaamheden dient de uitvoerder van het project de voor de aan te voeren / toe te passen partij grond relevante bewijsmiddelen te kunnen overleggen. Voorbeelden van bewijsmiddelen kunnen zijn:
  - historisch onderzoek NVN 5725;
  - verkennend onderzoek NEN 5740;
  - bewijs van herkomst;
- afwijkingen van de oorspronkelijke melding dienen terstond te worden gemeld;
- wanneer tijdens de uitvoering van het grondverzet uit zintuiglijke waarnemingen blijkt dat de grond mogelijk verontreinigd is, mag deze grond niet zonder nader onderzoek of nadere bewerking worden hergebruikt als bodem. Indien een dergelijke waarneming wordt gedaan dient de grond in depot te worden gezet en dient contact te worden opgenomen met de medewerker bodem. Voorbeelden van dergelijke zintuiglijke waarnemingen zijn bijmengingen van puin, koolas of asbest, dan wel afwijkende geuren of kleuren.

### **transport**

Voor het transport van verontreinigde grond gelden landelijke regels die vastgelegd zijn in het besluit melden bedrijfsafvalstoffen (lit. 21). Zie hiervoor hoofdstuk 2.1 wetgeving van het Rijk. In ieder geval dienen er altijd transportbonnen in de voertuigen aanwezig te zijn.

### **terugmelding na afloop**

De afronding van het project dient te worden teruggemeld aan de medewerker bodem, waarbij eventuele afwijkingen ten opzichte van de oorspronkelijke melding worden gerapporteerd.

## **5.4 Verantwoordelijkheid**

De verantwoordelijkheid voor naleving van de regels van het gemeentelijk grondstromenbeleid ligt bij degene die eigenaar is van de ontvangende bodem.

De door de gemeente vastgestelde algemeen geldende voorwaarden voor het toepassen van grond als bodem zijn hieronder gegeven:

- voor toepassen van grond als bodem gelden de procedures uit hoofdstuk 6;
- er dient te worden gecontroleerd of er geen sprake is van een lokale bijzondere situatie (milieubeschermingsgebieden). Bij bijzondere situaties kunnen specifieke voorwaarden aan grondverzet verbonden zijn (zie bijlage 3);
- bij hergebruik van grond dient altijd de locatie van herkomst te worden gecontroleerd op (historisch) verdachte activiteiten, tenzij de grond afkomstig is van een erkende grondbank. De melder dient historische informatie te verstrekken, waaruit blijkt dat de herkomstlocatie niet verdacht is voor bodemverontreiniging. De gemeente controleert de betreffende informatie;
- hergebruik van grond waarvan de gemiddelde waarde voor één of meer parameters de interventiewaarde overschrijdt, is niet toegestaan;
- hergebruik over de gemeentegrens is alleen mogelijk als de bodemkwaliteitskaarten en bodembeheerplannen goed op elkaar zijn afgestemd. Bij gemeentegrensoverschrijdend hergebruik is vooroverleg nodig met de desbetreffende gemeenten. De ontvangende gemeente moet toestemming geven voor het toepassen van de grond.

## **5.5 Kleine partijen**

Voor particulieren die een partij grond van minder dan 50 m<sup>3</sup> grond (volume na ontgraving) met eigen vervoer willen verzetten, gelden de volgende regels:

- In onze gemeente kan de (niet chemisch verontreinigde) grond tijdens de openingstijden aangeboden worden aan de milieustraat (het betreft hier over het algemeen partijtjes van enkele m<sup>3</sup>);
- er hoeft geen melding van het grondverzet aan de gemeente te worden gedaan;
- er hoeft geen onderzoek naar de historie van de locatie of naar de partijkwaliteit te worden gedaan door een extern onderzoeksbureau;
- indien tijdens de uitvoering van het grondverzet uit waarnemingen blijkt dat de grond mogelijk verontreinigd is, vervalt de mogelijkheid om deze als bodem toe te passen en dient vervolgens als verontreinigde grond of als afvalstof aangeboden te worden aan erkende instanties als een groundbank, recyclingbedrijf of de milieustraat. Voorbeelden van dergelijke waarnemingen zijn bijmengingen van puin, koolas of asbest dan wel afwijkende geuren of kleuren.

Voor alle andere omstandigheden gelden de regels in de volgende paragraaf.

## 5.6 Kwaliteitsdoelstellingen

Hieronder worden de kwaliteitsdoelstellingen beschreven die als randvoorwaarden gelden voor toepassen van verontreinigde grond als bodem.

### ***chemische kwaliteit***

De belangrijkste randvoorwaarde voor het toepassen van verontreinigde grond als bodem is dat de hergebruiksgrond van vergelijkbare of betere kwaliteit dient te zijn dan de ontvangende bodem (Stand-still principe). Verder geldt dat de kwaliteit van de op te brengen grond geschikt moet zijn voor de huidige (toekomstige) gebruiksfunctie (bodemgebruikswaarden) en niet mag leiden tot verspreidingsrisico's.

### ***fysische kwaliteit***

De gemeente heeft aanvullende voorwaarden gesteld gericht op de fysische kwaliteit van de bodem. Daarbij kan de gemeente beperkende regels stellen ten aanzien van:

- de her te gebruiken bodemtypen in een bepaalde bodemkwaliteitszone;
- de hoeveelheid bodemvreemd materiaal, zoals puin, glas en slakken;
- hoeveelheid lutum (doorlaatbaarheid);
- hoeveelheid humus (zandgebieden);
- asbest of ander gevaarlijk afval.

Grond wordt in het kader van hergebruik gezien als een mengsel van bestanddelen van natuurlijke oorsprong, waarin ook eventueel wat bodemvreemd materiaal aanwezig is.

Indien grond verontreinigd is met bijmengingen kan dit, bij bepaalde gebruiksfuncties, reden zijn om de grond niet te mogen toepassen als bodem.

In de praktijk wordt gehanteerd dat er maximaal 20% bodemvreemd materiaal aanwezig mag zijn om nog van grond te spreken. Binnen de bebouwde kom wordt van dit praktijkcriterium uitgegaan. Buiten de bebouwde kom mag de grond maximaal 10% bodemvreemd materiaal bevatten.

## 5.7 Lokale (verontreinigings)situaties

In deze paragraaf worden onder punt A t/m D situaties beschreven die uitgesloten zijn van dit grondstromenbeleid, aangezien er sprake is van lokale verontreinigingen. Door middel van historisch onderzoek dient nagegaan te worden of een locatie verdacht is voor bodemverontreiniging.

In het kader van het 'landsdekkend beeld 2005' zijn alle potentieel verdachte voormalige bedrijfsterrainen in Brabant in kaart worden gebracht. Dit bestand kan een hulp zijn bij hierboven genoemde het historisch onderzoek.

## **A stortplaatsen**

(Voormalige) stortplaatsen worden beschouwd als lokale verontreinigingen. Van locaties met een lokale verontreiniging mag geen grondverzet op basis van de Vrijstellingsregeling grondverzet plaatsvinden. De kansen en knelpunten met betrekking tot het hergebruiken van de locaties en het stortmateriaal van gesloten stortplaatsen in de provincie Noord-Brabant zijn beschreven in de nota 'Hergebruik van Stortplaatsen' van 22 juni 2004 (lit. 19).

## **B saneringslocaties**

- Ernstig verontreinigde locaties dienen gesaneerd te worden conform de Wet bodembescherming en vallen onder de bevoegdheid van de provincie. Sanering van de verontreinigde grond op deze locaties kan alleen op basis van een door de provincie goedgekeurd saneringsplan. In het saneringsplan moet de kwaliteit van de toe te passen grond zijn opgenomen. Het toepassen van grond als bodem op saneringslocaties valt dus buiten de werkingssfeer van dit grondstromenbeleid;
- Locaties die in het verleden zijn gesaneerd tot beneden de streefwaarde mogen niet opnieuw verontreinigd raken door het aanbrengen van licht verontreinigde grond;
- Indien op gesaneerde locaties een leeflaag is aangebracht dient deze in stand gehouden te worden conform het nazorgplan dat is opgenomen in het saneringsplan en eventueel verder is uitgewerkt in het evaluatieverslag van de sanering. Toepassen van grond als bodem op deze locaties of uitnemen van grond dient dan ook altijd getoetst te worden aan dit nazorgplan;
- Voor hergebruik van vermoedelijk schone grond afkomstig van een verontreinigde locatie dient de kwaliteit te worden bepaald door middel van een partijkering 'schone grond' conform het Bouwstoffenbesluit;
- Nieuwe gevallen van bodemverontreiniging dienen, ongeacht de precieze mate van verontreiniging, dienen altijd volledig te worden gesaneerd. Het betreft hier gevallen van bodemverontreiniging, die zijn ontstaan ná 1 januari 1987 (de datum van inwerkingtreding van de Wet bodembescherming) en die derhalve vallen onder de zorgplicht van de Wbb. Het grondstromenbeleid is hierop niet van toepassing.

## **C (voormalige) zinkassenlocaties**

Gedeputeerde Staten van Noord-Brabant hebben in het voorjaar van 2004 besloten om de terug-saneerwaarden bij verwijderen van zinkassen in het kader van Actief Bodembeheer de Kempen gebiedsspecifiek te verbijzonderen volgens de tabel weergegeven in paragraaf 5.2.6.

Inherent aan de keuze voor functiegericht en kosteneffectief saneren betekent dit dat een bepaalde mate van restverontreiniging wordt achtergelaten, waarvoor in beginsel nazorg geldt. Dit betekent enerzijds dat door verandering van de gebruiksfunctie op een locatie een nieuwe risicobeoordeling noodzakelijk kan zijn. Met het oog hierop wordt in de saneringsbeschikking voorzien in een meldingsplicht hieromtrent aan het bevoegde gezag. Anderzijds betekent dit dat bij toekomstig grondverzet op de locatie (licht) verontreinigde grond kan vrijkomen voor toepassing elders (in onze gemeente). Reden dat wij de locatie ook na sanering blijven registreren op onze bodemkwaliteitskaart als verdachte locatie (zie ons grondstromenbeleid).

## **D bermgrond**

Bij het onderhoud en beheer van wegbermen komt jaarlijks een hoeveelheid grond vrij. Bermen worden als gevolg van de jaarlijkse schoonmaak van sloten opgehoogd door uitkomend slootslib. Daarnaast nemen landbouwvoertuigen grond mee van hun akkers dat via het wegdek in de bermen terechtkomt. Tevens kan verkeer de kwaliteit van bermgrond negatief beïnvloeden. Bermgronden zijn derhalve vaak heterogeen van samenstelling en kunnen bodemvreemd (puin, asfalt) materiaal bevatten. De kwaliteit van de bermgrond kan hierdoor slechter zijn dan de bodem in de omgeving. Dit geldt met name voor de hoofdwegen in het buitengebied. De hier mogelijk aan te treffen verontreiniging bestaat uit een cocktail van PAK, minerale olie, koper, lood of eventueel andere metalen.

Dit betekent dat grond die vrijkomt in wegbermen niet automatisch kan worden toegepast als bodem. Hiertoe dient eerst de kwaliteit van de vrijkomende bermgrond te worden bepaald middels een partijkeuring conform AP04.

### 5.8 Hergebruik in een werk

Formeel regelt de Vrijstellingsregeling grondverzet alleen het hergebruik van licht verontreinigde grond als bodem: de licht verontreinigde grond wordt toegepast met de bedoeling de grond weer onderdeel uit te laten maken van de bodem. Als licht verontreinigde grond wordt toegepast in een werk, dan is het Bouwstoffenbesluit van toepassing en gelden de vrijstellingen van de Vrijstellingsregeling grondverzet formeel niet. De her te gebruiken grond zou in dat geval moeten worden onderzocht op kwaliteit (partijkeuring), terugneembaar moeten worden toegepast, etc.

Het is echter niet logisch, dat grond die op basis van de Vrijstellingsregeling als bodem zou mogen worden toegepast (en dus onderdeel van die bodem gaat uitmaken), mogelijk niet toegepast zou mogen worden in een werk op deze zelfde bodem (minder kritische eindbestemming). Het is ook niet logisch dat in het eerste geval geen voorwaarden worden gesteld, terwijl in het tweede geval er wel voorwaarden gelden ten aanzien van het uitvoeren van een partijkeuring, terugneembaarheid, etc.

Gezien het voorgaande gelden de bepalingen van de Vrijstellingsregeling tevens voor grond die in een werk toegepast zal worden binnen een zone waarvoor kengetallen zijn vastgesteld. Vanzelfsprekend gelden hiervoor dezelfde voorwaarden als voor grond die als bodem wordt toegepast.

## 6 Procedures, organisatie en handhaving

Om grondverzet op een zorgvuldige manier te begeleiden is er een aantal procedures opgesteld. De procedures zijn deels verplicht en afkomstig van de Interim-richtlijn bodemkwaliteitskaarten en deels opgesteld door de gemeente zelf op basis van eigen inzichten en visie.

### 6.1 Taken en verantwoordelijkheden

Het invoeren van hergebruik van grond als bodem op basis van de vrijstellingsregeling heeft consequenties voor de werkzaamheden van de gemeente. Er zal een aantal structurele taken bijkomen. Kortweg zijn dit:

- 1a. melding van voorgenomen hergebruik;
- 1b. beoordeling van de melding;
- 1c. registratie van meldingen;
2. handhaving van het grondstromenbeleid.

In figuur 4 zijn deze taken met de uitvoerende afdelingen als voorbeeld uiteengezet.

**Figuur 2: Taken en uitvoerende afdelingen**

activiteit	uit te voeren door	verantwoordelijke	opmerking	
1a <u>melding</u> doen van hergebruik verontreinigde grond.	afd. Beheer en Onderhoud (civiele werken, groenvoorziening, gemeentewerf)	B&W	afdeling houdt zich bezig met onderhoud van de gemeente.	intern
	afd. VROM (ruimtelijke ontwikkeling)	B&W	afdeling houdt zich bezig met de aanleg van nieuwe werken	
	derden	melder	kunnen particulieren, aannemers e.d. betreffen	extern
1b <u>beoordeling</u> van melding	afd. VROM (medewerker bodem)	B&W	indien niet akkoord, kan grondverzet niet plaatsvinden	
1c <u>registratie</u> van de melding	afd. VROM (medewerker bodem)	B&W	-	
2. <u>handhaving</u> van het grondverzet	afd. VROM (medewerker bodem)	B&W	-	

De meldingsprocedure en de uitvoering zijn nader beschreven in hoofdstuk 5. Hieronder wordt ingegaan op de handhaving, kadastrale registratie, communicatie en rapportage.

### 6.2 Handhaving

Het Platform Bodembeheer Brabant heeft een notitie over handhaving met betrekking tot grondstromen opgesteld. Invulling van de handhaving in het kader van de Vrijstellingsregeling grondverzet vormt hiervan een onderdeel. In deze paragraaf wordt naar deze notitie verwezen.

### **afbakening handhavingregime**

Bij de handhaving moet vastgesteld worden welk kader van toepassing is:

1. voor verontreinigingsituaties in de gemeente (*of binnen de geografische grenzen van de bodemkwaliteitskaart*) is het reguliere bodembeleid van toepassing. Hierbij is de provincie of gemeente het bevoegd gezag. Procedures en voorwaarden zijn vastgelegd in de saneringsregeling Wet bodembescherming (lit. 8), het Bouwstoffenbesluit (lit. 1) en de bij beide regelingen behorende ministeriële circulaire (o.a. lit. 10);
2. toepassing van grond als bodem, op onverdachte locaties binnen de geografische grenzen van de bodemkwaliteitskaart, valt onder de werkingssfeer van de Vrijstellingsregeling grondverzet. Procedures en voorwaarden zijn vastgelegd in dit grondstromenbeleid;
3. toepassing van grond als bodem buiten de gemeentegrenzen (*of buiten de geografische grenzen van de bodemkwaliteitskaart*), toepassing van schone grond of toepassing van grond in een werk valt buiten het kader van de Vrijstellingsregeling grondverzet, maar binnen de werkingssfeer van het Bouwstoffenbesluit. Procedures en voorwaarden zijn vastgelegd in het Bouwstoffenbesluit, de Uitvoeringsregeling Bouwstoffenbesluit en het Handhavings- en Uitvoering Methode Bouwstoffenbesluit (HUM);
4. transport van grond volgens AMvB van 7 oktober 2004 (lit. 21).

### **toezicht en controle**

De gemeente is bevoegd gezag voor het toezicht en de handhaving bij het toepassen van grond als bodem in het kader van de Ministeriële Vrijstellingsregeling Grondverzet. Dit geldt ook voor de gebieden waarvoor de provincie de bodemkwaliteitskaart en het grondstromenbeleid opstelt. Indien de regels van de vrijstellingsregeling worden overtreden, vindt er een overtreding van het Bouwstoffenbesluit plaats welke op de daarvoor geldende wijzen bestraft kan worden.

De gemeente zal de meldingen registreren (meldingsgegevens, eventueel aanvullende gegevens, gereedmeldingen en afwijkingen in de uitvoeringen vastleggen). Er wordt een ontvangstbevestiging gestuurd, waarna de meldingen worden gecontroleerd op volledigheid en juistheid. De gemeente houdt toezicht op de juiste uitvoering van de Vrijstellingsregeling grondverzet. Bij overtreding van de regels zal de gemeente handhavend optreden.

Voor de handhaving zal de afdeling Milieuzaken van de gemeente optreden als bevoegd gezag. De handhaver is onafhankelijk en op geen andere wijze betrokken bij het project.

### **6.3 Communicatie**

De gemeente zorgt ervoor dat de betrokkenen op de hoogte gesteld worden van de mogelijkheden en beperkingen van hergebruik van verontreinigde grond als bodem op basis van de bodemkwaliteitskaart en bodembeheerplan.

De voornaamste betrokkenen zijn in te delen in drie groepen:

1. (toekomstige) gebruikers: bewoners, aannemers, projectontwikkelaars en overheid;
2. intermediairs: aannemers, projectontwikkelaars, planners en adviesbureaus;
3. handhavers: gemeentelijke ambtenaren, provinciale ambtenaren, regionale milieudienst, regionale inspectie, politie, OM.

De gemeente is ook het centrale aanspreekpunt voor betrokkenen.

De (toekomstige) gebruikers krijgen vrijwel altijd met afvoer van grond te maken op het moment dat zij bouwactiviteiten uitvoeren. Zij kunnen dan ook het best benaderd worden via de bestaande voorlichtingskanalen van de gemeentelijke afdeling Bouwzaken. Er kan een folder worden vervaardigd, die aanvragers van bouwvergunningen standaard meekrijgen. Daarnaast kan bij de inwerkingtreding

aandacht op het grondstromenbeleid worden gevestigd door het plaatsen van artikelen in lokale huis-aan-huisbladen.

De intermediairs hebben beroepsmatig met de afvoer van grond te maken en kunnen beter direct worden benaderd. Deze groep heeft immers een groot aandeel in de totale grondstroom binnen de gemeente. Deze bedrijven moeten aan de hand van de door de gemeente verstrekte informatie kunnen bepalen hoe zij in de gemeente Someren met (licht) verontreinigde grond moeten omgaan.

Vanzelfsprekend dienen ook andere overheidsdiensten, voor zover betrokken bij het Somerse, geïnformeerd te worden over het grondstromenbeleid van de gemeente Someren. Ook binnen de gemeente zelf zal voorlichting moeten worden gegeven. De gemeente is waarschijnlijk zelf één van de grootste hergebruikers van licht verontreinigde grond. Ambtenaren van gemeentelijke afdelingen die met grond werken moeten goed op de hoogte zijn van de geldende regels. Er dienen ook heldere procedures te worden opgesteld voor de interne toetsing van hergebruik van grond.

#### **6.4 Vooroverleg**

De termijn die is opgenomen voor de beoordeling van een melding in het kader van het voorgenomen hergebruik van grond als bodem is erg krap. Alhoewel een initiatiefnemer niet hoeft te wachten op de goedkeuring van de gemeente, zal hij voorafgaande aan het toepassen van een partij grond willen weten of het bevoegd gezag (de gemeente Someren) hiermee in kan stemmen. Ook voor de gemeente biedt het voordelen om voorgenomen toepassingen van grond die niet aan de regels voldoen in een vroeg stadium te onderkennen. Hiermee kan immers het toepassen van repressieve handhaving worden voorkomen. Het stimuleren van vooroverleg is dan ook een belangrijk uitgangspunt bij de voorlichting. Resultaten, afspraken en gegevens die in het vooroverleg worden besproken, moeten goed worden gedocumenteerd en gearhiveerd.

#### **6.5 Rapportage**

Over de uitvoering van de Vrijstellingsregeling grondverzet informeren burgemeester en wethouders de gemeenteraad in het gemeentelijk milieujaarverslag. Dit verslag wordt tevens toegezonden aan de VROM-Inspectie Zuid en de provincie.

De volgende indicatoren worden voorgesteld om een en ander inzichtelijk te maken:

- het aantal meldingen;
- de hoeveelheid grond die als bodem wordt toegepast conform de meldingen;
- het aantal geconstateerde overtredingen;
- het aantal keren dat toepassing als bodem niet mogelijk bleek vanwege de toetsingsnormen;
- een beschrijving van de communicatie tussen de betrokken partijen.

## Literatuurlijst

1. Bouwstoffenbesluit Bodem- en Oppervlaktewaterenbescherming, Staatsblad 567, november 1995, inclusief wijziging uitvoeringsregeling Bouwstoffenbesluit supplement bij de Nederlandse Staatscourant van 30 oktober 2000 nr. 210.
2. Vrijstellingsregeling grondverzet; ministeriële vrijstellingsregeling bij het Bouwstoffenbesluit; 10 september 1999.
3. Vrijstellingsregeling samenstellings- en immissiewaarden; ministeriële vrijstellingsregeling bij het Bouwstoffenbesluit; Ministerie van Volkshuisvesting, Ruimtelijke Ordening en Milieu; Staatscourant, 6 juli 1999.
4. Interim-richtlijn Opstellen en toepassen bodemkwaliteitskaarten in het kader van de Vrijstellingsregeling grondverzet; bijlage 1 van de nota 'Grond grondig bekeken', ministerie van VROM, juni 1999.
5. Nadere toelichting en uitleg van de Interim-richtlijn Bodemkwaliteitskaarten, bijlage bij de brief van de Stuurgroep Bodem, juni 2002, kenmerk BWL/2002048988.
6. Saneren zonder stagneren; Commissie Welschen; november 1993.
7. Grond, grondig bekeken: verantwoord omgaan met schone en verontreinigde grond; Ministerie van Volkshuisvesting, Ruimtelijke Ordening en Milieu; augustus 1999.
8. Wet Bodembescherming; Ministerie van Volkshuisvesting, Ruimtelijke Ordening en Milieu.
9. Van trechter naar zeef; uitvoeringsprogramma BEVER; Bunnik, 15 oktober 1999.
10. Circulaire Streefwaarden en interventiewaarden bodemsanering; Staatscourant, 24 februari 2000.
11. Handreiking bodembeheerplan, inclusief een toelichting zonebeleid, Platform Bodembeheer Brabant, juni 2000.
12. Provinciale Milieuverordening Noord-Brabant, provincie Noord-Brabant, ISSN: 0920-1408, juni 2004.
13. Provinciaal Milieubeleidsplan 2000-2004, provincie Noord-Brabant, 24 maart 2000.
14. Bijdrageregeling bodeminformatiesystemen, Handreiking voor keuze en implementatie van een bodeminformatiesysteem, Platform Bodembeheer Brabant, werkgroep BIS/BKK, april 2002.
15. Interimbeleid Asbest in de bodem, richtlijnen voor asbestverontreiniging in de bodem daterend van voor 1987 én mogelijkheden voor bodemsanering en verwerking van asbesthoudende grond, provincie Noord-Brabant, 13 november 2001.
16. Vrijstellingsregeling grondverzet, Handreiking voor gemeenten, Ministerie van VROM, directie Bodem, april 2000, distributienummer 22749, [www.minvrom.nl](http://www.minvrom.nl).
17. Streekplan Noord-Brabant 2002.
18. Provinciaal Beleidsplan: 'Bescherming van grondwater voor de drinkwatervoorziening', provincie Noord-Brabant, september 2002.
19. Nota: Hergebruik van Stortplaatsen, vastgesteld door GS van Noord-Brabant, d.d. 22 juni 2004.
20. Beleidsbrief Bodem, van drs. P.L.B.A. van Geel aan de Tweede Kamer, BWL/2003 096 250.
21. Besluit van 7 oktober 2004, houdende regels met betrekking tot de afgifte, de ontvangst en het vervoer van bedrijfsafvalstoffen en gevaarlijke afvalstoffen (Besluit melden bedrijfsafvalstoffen en gevaarlijke afvalstoffen)
22. Gebiedsgericht verbijzonderen terugsaneerwaarden bij verwijdering van zinkassen in het kader van Actief Bodembeheer de Kempen, voorjaar 2004.

## Verklarende woordenlijst

### **Achtergrondwaarde**

De 95-percentielwaarde in een bepaalde kwaliteitszone. Deze waarde kan in overleg met de provincie gebruikt worden als terugsaneerwaarde bij saneringen.

### **Actief bodembeheer**

Het geheel van sanerende en preventieve maatregelen gericht op de verbetering en het behoud van de kwaliteit van de bodem.

### **Beheergebied**

Gebied waarvoor geldt dat één organisatie de bodemkwaliteit beheert. De organisatie kan bijvoorbeeld een gemeente, provincie of waterschap zijn.

### **BIS**

Bodeminformatiesysteem.

### **Bodem**

In de Wet bodembescherming wordt het begrip 'bodem' als volgt gedefinieerd: 'Bodem is het vaste deel van de aarde met de zich daarin bevindende vloeibare en gasvormige bestanddelen en organismen' (lit. 7)

### **Bodembeheerplan**

Het bodembeheerplan is een plan waarin het gehele bodembeleid van de gemeente is vastgelegd. Dit behelst zowel het duurzaam bodembeheer als het beleid met betrekking tot actief bodembeheer.

### **Bodemkwaliteitskaart (BKK)**

Onder het begrip bodemkwaliteitskaart wordt zowel de set van kaarten als de karakterisatie van de gebiedseigen bodemkwaliteit door middel van kengetallen verstaan. De set van kaarten geeft een beschrijving van de bodemkwaliteit in een bepaald gebied met een bijbehorend bodembeheerplan. De bodemkwaliteitskaart bestaat als het ware uit verschillende 'lagen', waarbij voor elke laag een bepaald kenmerk dat bepalend is voor de bodemkwaliteit ruimtelijk wordt weergegeven.

In het kader van de Vrijstellingsregeling grondverzet worden specifieke eisen aan de bodemkwaliteitskaart gesteld, die in de interim richtlijn nader zijn uitgewerkt.

### **Bodemkwaliteitszone**

Deel van een beheergebied waarvoor geldt dat er een zelfde verwachting bestaat omtrent de bodemkwaliteit, waarbij zowel de verwachtingswaarde als de mate van variabiliteit bepalend zijn. Een bodemkwaliteitszone is in drie richtingen begrensd: x,y,z (dus ook diepte).

### ***Deelgebied***

Deel van een beheergebied waarvoor geldt dat dit op eenduidige wijze kan worden gekarakteriseerd door middel van de kenmerken waarvan wordt verondersteld dat deze voor het betreffende beheergebied bepalend zijn voor de bodemkwaliteit. In tegenstelling tot de bodemkwaliteitszone is voor het deelgebied nog geen toetsing uitgevoerd of het daadwerkelijk een bodemkwaliteitszone is. Deze toetsing vindt plaats op het moment dat van het deelgebied voldoende waarnemingen beschikbaar zijn.

### ***Diffuse verontreiniging***

Ten opzichte van de streefwaarde verhoogde concentratie binnen een gebied waarvoor geldt dat er geen sprake is van één of meerdere puntverontreinigingen.

### ***Duurzame ontwikkeling***

Ontwikkeling van het gebied dat voldoet aan de gebruikseisen van de huidige generatie, zonder daarbij de gebruikseisen van de toekomstige generatie aan te tasten.

### ***Ernstig verontreinigde grond***

Grond waarvan de gehalten van één of meerdere stoffen de interventiewaarden overschrijden.

### ***Gebiedseigen bodemkwaliteit***

De voor een deelgebied kenmerkende bodemkwaliteit, die is ontstaan als gevolg van het historisch gebruik van het gebied.

### ***GemSW***

Gemiddelde van de samenstellingswaarde 1 en 2 Bouwstoffenbesluit. Deze term wordt gebruikt in de notitie bij de reparatiebrief.

### ***Gezoneerd gebied***

Gebied dat is weergegeven als één of meer bodemkwaliteitszone(s) op een bodemkwaliteitskaart.

### ***Grond***

Het geheel aan bestanddelen van de aardbodem van natuurlijke oorsprong, dat wil zeggen een mengsel van gesteente en mineraalfragmenten vermengd met organische stof, niet ontstaan door menselijk handelen, dat door ontgraven is vrijgekomen uit de bodem.

In het Bouwstoffenbesluit wordt 'grond' als volgt gedefinieerd; 'Grond is een niet-vormgegeven bouwstof met een vaste structuur, die van natuurlijke oorsprong is, niet door een mens is geproduceerd en onderdeel van de Nederlandse bodem kan uitmaken'. In het kader van de Ministeriële Vrijstellingsregeling grondverzet mag een grondwerk onder randvoorwaarden bodem worden (lit. 2).

Grond kan bodemvreemd materiaal bevatten. Dit bodemvreemd materiaal mag in het buitengebied ten hoogste 10% uitmaken van het totale volume van de partij. In binnenstedelijk gebied is dit 20%.

In het beleid van de provincie Noord Brabant is vastgesteld dat het gewichtspercentage aan deeltjes groter dan 2 mm 50% of meer moet zijn als het gaat om halfverhardingslagen (zie Meerjarenprogramma Bodembeheer 2002-2005).

### **Grondstromenbeleid**

Het grondstromenbeleid is een plan waarin staat hoe actief bodembeheer wordt uitgevoerd. Daar waar de kwaliteit gelet op het (beoogde) bodemgebruik onvoldoende is, wordt aangegeven naar welke kwaliteit gestreefd wordt. Eveneens wordt aangegeven op welke termijn en op welke wijze deze kwaliteit gerealiseerd wordt. Om in het kader van de MVG (Ministeriële Vrijstellingsregeling grondverzet) grond als bodem te kunnen toepassen dient het grondstromenbeleid te zijn vastgelegd in een bodembeheerplan. Een tweede onderdeel van dit plan is een vastgestelde bodemkwaliteitskaart, waarin aangegeven is welke bodemkwaliteit aanwezig is.

### **Hergebruik als bodem**

Hernieuwde toepassing van grond, zodanig dat deze weer bodem wordt. Dit is bijvoorbeeld het geval bij ophogingen of aanvullingen van de bodem met uitsluitend grond.

### **Hergebruik in werken**

Hergebruik van grond als bouwstof in werken conform het Bouwstoffenbesluit. De grond wordt niet vermengd met de bodem.

### **Historisch onderzoek**

Onderzoek naar de gebruiksgeschiedenis van de grond. Voor het historisch onderzoek gelden de volgende voorschriften:

- voor partijen die afkomstig zijn uit het buitengebied en de herkomstlocatie in gebruik is als agrarisch land (geen erven, wegen of paden!) of natuur dient het onderzoek te worden uitgevoerd conform het verminderd basisniveau van het protocol NVN 5725;
- voor andere situaties dient het onderzoek minimaal te worden uitgevoerd conform het basisniveau van het protocol NVN 5725;
- in alle gevallen dient het Hbb (bestand met historische bedrijfsterreinen) geraadpleegd te worden.

### **Kritische stof**

Een stof waarvoor geldt dat de gehalten binnen (een deel van) het beheergebied zodanig hoog en/of variabel zijn in vergelijking met de andere stoffen, dat de betreffende stof bepalend is voor de bodemkwaliteit in (het betreffende deel van) het beheergebied.

Elke stof waarvoor geldt of wordt verwacht dat de 95-percentielwaarde de voor deze stof geldende gemSW (gemiddelde tussen samenstellingswaarde 1 en 2 Bouwstoffenbesluit) overschrijdt, moet in ieder geval als kritische stof worden aangemerkt.

### **Licht verontreinigde grond**

Grond die bij toetsing conform de methodiek uit de Vrijstellingsregeling samenstellings- en immissiewaarden Bouwstoffenbesluit niet voldoet aan de samenstellingswaarden 1, maar waarbij voor géén van de stoffen sprake is van overschrijding van de samenstellingswaarden 2.

### **Lokale verontreiniging (puntverontreiniging)**

Een, in relatie tot de onderzoeksschaal, ruimtelijk beperkte (kern)belasting van de bodem, veroorzaakt door b.v. een lekkage/morsing, verbranding, etc.

### **Ontvangende bodem**

Bodem waarop of waarin grond wordt hergebruikt of toegepast.

### **Partijkeuring**

Keuring om de kwaliteit van een partij grond te kunnen vaststellen. Een partijkeuring dient uitgevoerd te worden conform één van onderstaande strategieën:

- het gebruikersprotocol Uitvoeringsregeling Bouwstoffenbesluit, bijlage F, aanwijzingen voor schone grond of categorie 1- of 2- grond;
- VKB protocol 1018 (monsterneming grond ten behoeve van partijkeuringen);
- NEN 5740, de onderzoeksstrategieën voor schone grond voor categorie 1- of 2-grond.

Het onderzoek dient te worden uitgevoerd door een door de minister van VROM en de staatssecretaris van V&W in het kader van het Bouwstoffenbesluit aangewezen instantie (monsternemers en laboratoria). Actuele lijsten met erkende monsternemers en laboratoria zijn te downloaden van de site van het ministerie van VROM ([www.minvrom.nl](http://www.minvrom.nl)).

### **Percentielwaarde**

De getalswaarde waar een bepaald percentage van de waarnemingen beneden en boven ligt. Een percentielwaarde van 95 is dus het getal waarvoor geldt dat 95% van de waarnemingen er beneden ligt en dus 5% van de waarnemingen er boven ligt.

### **Schone grond**

Grond waarin de gemiddelde concentratie van elk van de stoffen voldoet aan de streefwaarde of de samenstellingswaarde 1.

### **Tussenwaarde**

Gedefinieerd als  $0,5 \times (\text{streefwaarde} + \text{interventiewaarde})$ .

### **Vergelijkbare bodemkwaliteit**

Er is sprake van vergelijkbare bodemkwaliteit indien het gemiddelde gehalte van de toe te passen grond voor alle kritische stoffen kleiner of gelijk is aan het product van de acceptatiefactor (1,2) en het gemiddelde gehalte van de bodemkwaliteitszone, waarin de grond zal worden toegepast. Afhankelijk van de situatie kan het gemiddelde gehalte van de toe te passen grond via verschillende methoden zijn bepaald.

### **Werk**

Een grondwerk, bouwwerk, wegenbouwkundig werk, waterbouwkundig werk of bouwwerk.

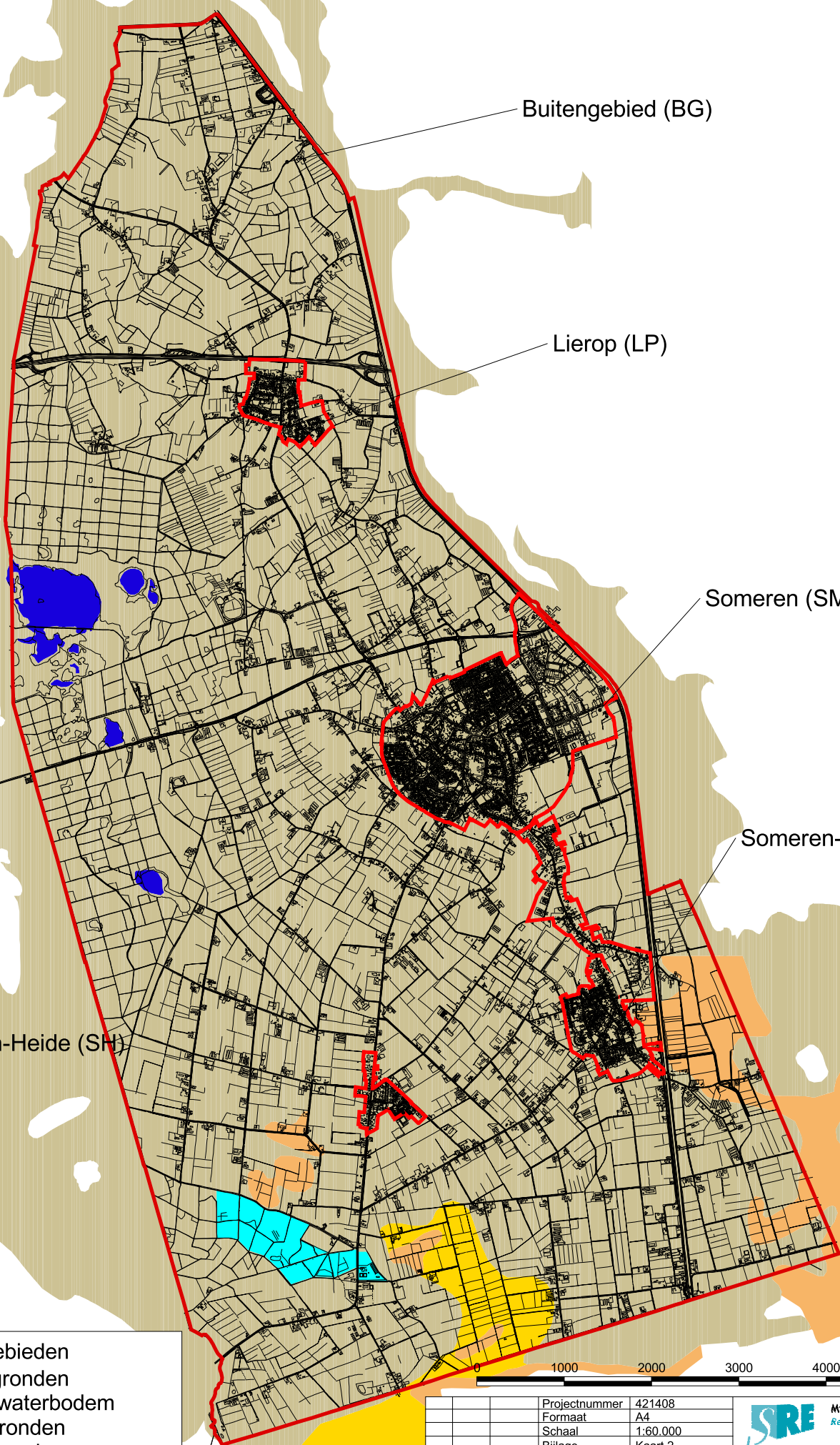
### **Witte zone**

Een 'witte' zone is een zone waarbinnen onvoldoende gegevens bekend zijn of waarbinnen de spreiding tussen de gegevens zodanig is dat niet met voldoende nauwkeurigheid een gebiedseigen bodemkwaliteit kan worden vastgesteld.

## Bijlagen

- Bijlage 1: Zones gemeente Someren
- Bijlage 2: Tabel met achtergrondgehalten
- Bijlage 3: Uitzonderingsgebieden
- Bijlage 4: Voorbeeld meldingsformulier Vrijstellingsregeling grondverzet
- Bijlage 5: Rapport Bodemkwaliteitskaart gemeente Someren (los bijgevoegd)

## Bijlage 1: Zones gemeente Someren



Someren-Heide (SH)

Buitengebied (BG)

Lierop (LP)

Someren (SM)

Someren-Eind (SE)

- Deelgebieden
- Leemgronden
- Onderwaterbodembodem
- Veengronden
- Zandgronden
- GW-beschermingsgebied

Projectnummer	421408
Formaat	A4
Schaal	1:60.000
Bijlage	Kaart 2
AFDELING DE KEMPEN	
Wijz. Init.	26-08-05
Datum	Opdrachtgever:



Indeling in zones  
Gemeente Someren

## Bijlage 2: Achtergrondgehalten

### Someren: bovengrond

	Hm	Lt	As	Cd	Cr	Cu	Hg	Pb	Ni	Zn	PAK	EOX	MO
n	305	311	510	520	489	513	510	514	457	505	477	485	427
minimale waarde	0,35	0,1	0,7	0,1	2,1	1,4	0,01	3,5	1	3,5	0,007	0,035	7
maximale waarde	9,9	17	43	2,8	22	120	0,4	240	8,3	300	80	4	100
gemiddelde	2,7	2,8	4,1	0,4	8,3	10	0,06	17	3,3	44	0,24	0,12	22 *
standaarddeviatie	1,7	1,8	2	1,5	1,4	2	1,8	2	1,4	2,1	4,8	2,1	2,1
variatie-coëfficiënt	0,64	0,6	0,5	4,1	0,2	0,2	29	0,1	0,43	0	20	18	0,096
95-percentiel	6,1	5,9	11	0,7 *	11	35 *	0,14	60 *	6,6	160 *	4,1 *	0,4 *	77 *

S			17	0,5	56	18	0,2	55	13	62	2	0,3	13
0,5*(S+l)			25	3,9	134	57	3,7	201	45	192	21	1,7	672
l			33	7,3	211	97	7,1	346	77	321	40	3	1331
SW1			17	0,5	56	18	0,2	55	13	62	2	0,3	13
0,5*(SW1+SW2)			25	3,9	134	57	3,7	201	45	192	21	1,7	73
SW2			33	7,3	211	97	7,1	346	77	321	40	3	133

### Someren: ondergrond

	Hm	Lt	As	Cd	Cr	Cu	Hg	Pb	Ni	Zn	PAK	EOX	MO
n	87	89	410	313	413	313	411	400	404	405	162	380	348
minimale waarde	0,2	0,1	1	0,1	1,8	0,7	0,01	2	1,4	0,1	0,007	0,035	7
maximale waarde	99	10	12	0,3	17	3,5	0,19	17	11	84	7,6	0,25	94
gemiddelde	2	1,1	4,1	0,3	7,8	3,4	0,05	7,3	3,2	13	0,085	0,075	18 *
standaarddeviatie	2	2,4	2	1,3	1,5	1,2	1,8	1,5	1,4	2	3,3	1,6	1,9
variatie-coëfficiënt	1	2,3	0,5	5,4	0,2	0,3	36	0,2	0,45	0,2	39	21	0,11
95-percentiel	5,9	3,7	12	0,3	12	4	0,14	12	7	47	0,4	0,17	41 *

S			16	0,5	52	17	0,2	53	11	56	1	0,3	10
0,5*(S+l)			23	3,7	125	53	3,5	192	39	172	21	1,7	502
l			31	6,9	198	89	6,9	331	66	289	40	3	994
SW1			16	0,5	52	17	0,2	53	11	56	1	0,3	10
0,5*(SW1+SW2)			23	3,7	125	53	3,5	192	39	172	21	1,7	55
SW2			31	6,9	198	89	6,9	331	66	289	40	3	99

### Someren-Eind: bovengrond

	Hm	Lt	As	Cd	Cr	Cu	Hg	Pb	Ni	Zn	PAK	EOX	MO
n	37	37	52	57	57	57	57	53	45	49	56	54	45
minimale waarde	0,7	0,5	1,4	0,3	5,1	3,5	0,04	7	2,1	20	0,02	0,035	7
maximale waarde	5,5	7,1	12	0,7	13	63	0,14	60	5	160	9,3	0,34	53
gemiddelde	2,7	3,3	4,1	0,4	9,4	13	0,07	21	3,09	53	0,375	0,12	18 *
standaarddeviatie	1,7	1,7	1,9	1,4	1,3	1,9	1,65	1,6	1,26	1,655	4,2	0,19	1,9
variatie-coëfficiënt	0,61	0,5	0,5	3,3	0,1	0,2	25	0,1	0,41	0,031	11	16	0,1
95-percentiel	4,8	6,7	12	0,6 *	12	29 *	0,14	44	3,7	120 *	2,7 *	0,3 *	48 *

S			17	0,5	57	19	0,21	56	13	64	1	0,3	14
0,5*(S+l)			25	3,9	136	58	3,7	203	47	196	21	1,7	682
l			33	7,3	215	98	7,1	349	80	329	40	3	1450
SW1			17	0,5	57	19	0,21	56	13	64	1	0,3	14
0,5*(SW1+SW2)			25	3,9	136	58	3,7	203	47	196	21	1,7	80
SW2			33	7,3	215	98	7,1	349	80	329	40	3	145

### Someren-Eind: ondergrond

	Hm	Lt	As	Cd	Cr	Cu	Hg	Pb	Ni	Zn	PAK	EOX	MO
n	8	9	43	44	45	39	46	44	41	46	17	42	34
minimale waarde	0,7	0,8	1,4	0,1	1,8	0,7	0,01	3,5	2,1	0,14	0,014	0,035	7
maximale waarde	5	10	12	0,4	12	3,5	0,14	17	6	59	1,1	0,35	35
gemiddelde	1,8	1,8	4,1	0,3	8,2	3,3	0,05	7,6	2,9	14	0,072	0,083	14
standaarddeviatie	2,3	2,4	1,9	1,2	1,5	1,3	1,8	1,5	1,4	2,4	3,4	1,8	1,8
variatie-coëfficiënt	1,3	1,3	0,5	4,2	0,2	0,4	41	0,2	0,47	0,18	47	21	0,13
95-percentiel	4,4	7,6	12	0,4	12	4	0,14	13	3,8	47	0,2	0,23	35

S			16	0,5	54	17	0,2	54	12	58	1	0,3	9
0,5*(S+l)			24	3,7	129	54	3,6	194	41	179	21	1,7	453
l			31	6,9	204	91	6,9	334	71	299	40	3	898
SW1			16	0,5	54	17	0,2	54	12	58	1	0,3	9
0,5*(SW1+SW2)			24	3,7	129	54	3,6	194	41	179	21	1,7	49
SW2			31	6,9	204	91	6,9	334	71	299	40	3	90

### Someren-Heide: bovengrond

	Hm	Lt	As	Cd	Cr	Cu	Hg	Pb	Ni	Zn	PAK	EOX	MO
n	17	17	30	29	28	29	30	28	23	30	23	32	19
minimale waarde	0,7	0,9	1,4	0,1	3,5	3,5	0,035	3,5	2,1	12	0,02	0,035	7
maximale waarde	3,7	5,4	8	0,7	13	42	0,14	49	4	210	1,3	0,5	50
gemiddelde	2	2,7	3,7	0,3	9,1	11	0,058	14	3,05	54	0,221	0,11	16
standaarddeviatie	1,6	1,7	1,8	1,5	1,4	2	1,7	1,8	1,3	2,1	2,604	2,3	1,9
variatie-coëfficiënt	0,8	0,6	0,5	4,6	0,2	0,2	30	0,1	0,42	0,038	12	22	0,12
95-percentiel	3,2	5,2	7	0,6	12	32	0,14	39	3,8	186	1,3	0,4	41

S			17	0,5	55	18	0,2	55	13	61	1	0,3	10
0,5*(S+l)			24	3,8	133	56	3,6	198	44	187	21	1,7	500
l			32	7	210	94	7	341	76	314	40	3	990
SW1			17	0,5	55	18	0,2	55	13	61	1	0,3	10
0,5*(SW1+SW2)			24	3,8	133	56	3,6	198	44	187	21	1,7	54
SW2			32	7	210	94	7	341	76	314	40	3	99

### Someren-Heide: ondergrond

	Hm	Lt	As	Cd	Cr	Cu	Hg	Pb	Ni	Zn	PAK	EOX	MO
n	4	4	16	15	14	15	16	16	15	18	10	16	23
minimale waarde	1,1	0,5	1,4	0,1	3,5	3,5	0,035	3,5	2,1	5	0,035	0,035	0,07
maximale waarde	10	5	7	0,4	12	3,5	0,14	13	7	110	0,7	0,14	86
gemiddelde	2,6	1,3	4	0,2	7,6	3,5	0,05	5,8	2,7	16	0,19	0,062	12
standaarddeviatie	2,6	2,9	1,9	1,6	1,4	1	1,7	1,6	1,4	2,8	2,3	1,5	5,9
variatie-coëfficiënt	1	2,3	0,5	6,9	0,2	0,3	32	0,3	0,53	0,17	12	24	0,51
95-percentiel	7,9	4,3	7	0,4	12	4	0,14	9,9	4,3	101	0,6	0,11	56

S			17	0,5	53	18	0,2	54	11	58	1	0,3	13
0,5*(S+l)			24	3,8	126	56	3,6	195	39	177	21	1,7	650
l			31	7,1	200	94	6,9	336	68	297	40	3	1288
SW1			17	0,5	53	18	0,2	54	11	58	1	0,3	13
0,5*(SW1+SW2)			24	3,8	126	56	3,6	195	39	177	21	1,7	71
SW2			31	7,1	200	94	6,9	336	68	297	40	3	129

### Lierop: bovengrond

	Hm	Lt	As	Cd	Cr	Cu	Hg	Pb	Ni	Zn	PAK	EOX	MO
n	22	28	25	28	32	32	32	32	33	32	25	29	36
minimale waarde	1,6	0,3	1,4	0,1	2	2	0,01	5	1,4	3,5	0,007	0,07	7
maximale waarde	3,5	4,1	2,8	0,3	12	10	0,14	35	5,6	90	3,3	0,25	35
gemiddelde	2,3	1,5	2,6	0,3	8,6	5,1	0,044	11	2,5	18	0,12	0,097	16
standaarddeviatie	1,3	2,3	1,2	1,3	1,7	1,6	1,64	1,6	1,3	1,9	5,4	1,5	1,7
variatie-coëfficiënt	0,55	1,6	0,5	5,2	0,2	0,3	37	0,1	0,5	0,101	46	16	0,11 *
95-percentiel	3,4	4,1	3	0,3	12	10	0,096	30	3,5	52	3 *	0,22	35 *

S			17	0,5	53	18	0,2	54	11	58	1	0,3	12
0,5*(S+l)			24	3,7	127	55	3,6	195	40	178	21	1,7	581
l			31	7	201	93	6,9	335	69	298	40	3	1150
SW1			17	0,5	53	18	0,2	54	11	58	1	0,3	12
0,5*(SW1+SW2)			24	3,7	127	55	3,6	195	40	178	21	1,7	63
SW2			31	7	201	93	6,9	335	69	298	40	3	115

### Lierop: ondergrond

	Hm	Lt	As	Cd	Cr	Cu	Hg	Pb	Ni	Zn	PAK	EOX	MO
n	6	8	13	13	14	13	14	14	14	13	8	13	20
minimale waarde	2	0,3	1,4	0,1	1,4	2	0,01	5	1,4	3,5	0,007	0,07	7
maximale waarde	3,5	2,4	3,5	3,5	12	3,5	0,12	14	3,5	14	2,8	0,25	51
gemiddelde	2,4	0,9	2,8	0,3	8	3,4	0,041	8,6	2,4	12	0,063	0,09	16 *
standaarddeviatie	1,2	2,1	1,3	1,2	2	1,2	1,8	1,3	1,3	1,5	6	1,54	2
variatie-coëfficiënt	0,51	2,2	0,5	4,7	0,2	0,3	44	0,1	0,55	0,129	96	17	0,12
95-percentiel	3,3	2,3	4	0,3	12	4	0,085	13	3,5	14	1	0,2	44 *

S			16	0,5	52	18	0,2	53	11	56	1	0,3	12
0,5*(S+l)			24	3,7	124	55	3,5	193	38	173	21	1,7	614
l			31	7	197	93	6,9	333	66	290	40	3	1215
SW1			16	0,5	52	18	0,2	53	11	56	1	0,3	12
0,5*(SW1+SW2)			24	3,7	124	55	3,5	193	38	173	21	1,7	67
SW2			31	7	197	93	6,9	333	66	290	40	3	122

### Buitengebied: bovengrond

	Hm	Lt	As	Cd	Cr	Cu	Hg	Pb	Ni	Zn	PAK	EOX	MO
n	184	182	254	255	254	251	253	251	214	253	250	252	245
minimale waarde	0,35	0,1	1,4	0,1	0,9	1,4	0,014	3,5	1	3,5	0,007	0,035	7
maximale waarde	8,8	9	12	1,4	17	70	0,28	89	3,5	185	9,7	3,1	120
gemiddelde	2,6	2,9	4,3	0,4	7,9	9,2	0,06	14	3	41	0,2	0,13	24 *
standaarddeviatie	1,8	1,8	1,9	1,5	1,4	1,8	1,9	1,8	1,3	2	3,7	2	2,1
variatie-coëfficiënt	0,7	0,6	0,5	4,2	0,2	0,2	31	0,1	0,4	0,05	20	16	0,09
95-percentiel	6	6	12	0,6 *	12	22 *	0,14	42	3,5	120 *	1,7 *	0,4 *	97 *

S			17	0,5	56	17	0,2	55	13	16	1	0,3	13
0,5*(S+l)			25	3,9	134	55	3,7	200	45	192	21	1,7	647
l			33	7,2	212	92	7,1	346	77	321	40	3	1281
SW1			17	0,5	56	17	0,2	55	13	16	1	0,3	13
0,5*(SW1+SW2)			25	3,9	134	55	3,7	200	45	192	21	1,7	70
SW2			33	7,2	212	92	7,1	346	77	321	40	3	128

### Buitengebied: ondergrond

	Hm	Lt	As	Cd	Cr	Cu	Hg	Pb	Ni	Zn	PAK	EOX	MO
n	49	48	226	225	226	185	226	223	207	225	66	217	204
minimale waarde	0,7	0,1	1,4	0,1	3	0,7	0,014	2	1,4	0,7	0,007	0,04	7
maximale waarde	9,9	4,8	12	0,6	17	3,5	0,38	15	5,1	84	0,39	0,3	80
gemiddelde	1,8	0,7	4	0,3	7,4	3,4	0,054	7,2	3,1	10	0,08	0,08	18 *
standaarddeviatie	1,9	2,3	2	1,5	1,5	1,2	1,9	1,6	1,3	2,1	2,6	1,5	1,9
variatie-coëfficiënt	1	3,2	0,5	5,3	0,2	0,4	36	0,2	0,4	0,2	31	19	0,1
95-percentiel	5,3	2,4	12	0,6	12	4	0,14	12	3,5	41	0,3	0,14	35 *

S			16	0,5	51	17	0,2	53	11	55	1	0,3	9
0,5*(S+l)			23	3,6	123	55	3,5	190	38	169	21	1,7	456
l			30	6,8	196	92	6,8	328	64	282	40	3	903
SW1			16	0,5	51	17	0,2	53	11	55	1	0,3	9
0,5*(SW1+SW2)			23	3,6	123	55	3,5	190	38	169	21	1,7	50
SW2			30	6,8	196	92	6,8	328	64	282	40	3	90

### Someren: grondwater

	As	Cd	Cr	Cu	Hg	Pb	Ni	Zn
n	205	251	226	238	219	224	198	271
minimale waarde	0,35	0,1	0,4	0,7	0,0035	1	0,7	3,5
maximale waarde	7,8	14	15	65	0,35	51	90	4200
gemiddelde	3	0,8 *	1,2 *	6,5	0,04	6,4	9	130 *
standaarddeviatie	1,9	2,8	2,2	2	1,6	1,8	2,2	4,2
variatie-coëfficiënt	0,63	3,6	1,8	0,3	38	0,3	0,24	0,033
95-percentiel	7	6,4 ***	7 *	24 *	0,07 *	21 *	46 **	1385 ***

S	10	0,4	1	15	0,05	15	15	65
0,5*(S+l)	35	3,2	16	45	0,18	45	45	433
l	60	6	30	75	0,3	75	75	800

### Someren-Eind: grondwater

	As	Cd	Cr	Cu	Hg	Pb	Ni	Zn
n	109	148	144	142	117	123	133	128
minimale waarde	0,51	0,1	0,7	2,1	0,03	3	3,5	14
maximale waarde	3,5	12	16	100	0,04	7	180	1100
gemiddelde	3	0,8 *	1,9 *	11	0,03	6,2	14	111 *
standaarddeviatie	1,4	2,7	2,3	2,4	1	1,3	2,7	3,3
variatie-coëfficiënt	0,47	3,6	1,2	0,2	30	0,2	0,2	0,03
95-percentiel	3,5	6,2 ***	8,1 *	40 *	0,04	7	108 ***	613 **

S	10	0,4	1	15	0,05	15	15	65
0,5*(S+l)	35	3,2	16	45	0,18	45	45	433
l	60	6	30	75	0,3	75	75	800

### Someren-Heide: grondwater

	As	Cd	Cr	Cu	Hg	Pb	Ni	Zn
n	24	26	24	24	23	24	24	23
minimale waarde	1,4	0,3	0,7	3,5	0,04	1,3	3,5	7
maximale waarde	22	9	10	48	0,07	20	89	900
gemiddelde	4,3	0,8 *	2,6 *	11	0,04	5,1	27 *	101 *
standaarddeviatie	2	2,8	2,4	2,4	1,3	1,7	2,5	3,4
variatie-coëfficiënt	0,46	3,4	0,9	0,2	33	0,3	0,09	0,034
95-percentiel	9,2	5,4 **	9,3 *	33 *	0,07 *	9	69 **	549 **

S	10	0,4	1	15	0,05	15	15	65
0,5*(S+l)	35	3,2	16	45	0,18	45	45	433
l	60	6	30	75	0,3	75	75	800

### Lierop: grondwater

	As	Cd	Cr	Cu	Hg	Pb	Ni	Zn
n	11	13	13	12	10	13	11	11
minimale waarde	1,8	0,1	0,7	0,7	0,04	3,5	3,5	14
maximale waarde	3,5	2,5	7,9	29	0,04	21	54	610
gemiddelde	2,9	0,5 *	1,6 *	5	0,04	8,5	11	103 *
standaarddeviatie	1,4	2,4	2,5	2,5	1	1,8	2,2	3
variatie-coëfficiënt	0,48	4,6	1,5	0,5	28	0,2	0,2	0,029
95-percentiel	3,5	1,8 *	6,6 *	19 *	0,04	21 *	42 *	391 *

S	10	0,4	1	15	0,05	15	15	65
0,5*(S+l)	35	3,2	16	45	0,18	45	45	433
l	60	6	30	75	0,3	75	75	800

### Buitengebied: grondwater

	As	Cd	Cr	Cu	Hg	Pb	Ni	Zn
n	264	267	275	264	257	264	275	261
minimale waarde	0,5	0,1	0,3	1,4	0,02	1,4	0,7	3,5
maximale waarde	47	12	23	100	0,27	80	430	1000
gemiddelde	4,9	0,8 *	2,5 *	9,2	0,04	7,1	15 *	102 *
standaarddeviatie	2	2,7	2,6	2,5	1,6	2,1	3,4	3,3
variatie-coëfficiënt	0,4	3,5	1	0,3	37	0,3	0,23	0,032
95-percentiel	15 *	5 **	13 *	45 *	0,09 *	30 *	253 ***	640 **

S	10	0,4	1	15	0,05	15	15	65
0,5*(S+l)	35	3,2	16	45	0,18	45	45	433
l	60	6	30	75	0,3	75	75	800

## Bijlage 3: Uitzonderingsgebieden

Voor plangebieden bestemd voor woningbouw of industrieterrein kan de gemeente toestaan of dwingend voorschrijven anders om te gaan met bepaalde onderdelen van het gemeentelijk bodembeheerplan. De voornaamste afwijkingen zullen in de praktijk zijn:

- eisen aan de kwaliteit van de toe te passen grond, die afwijkt van de zonekwaliteit;
- een afwijkend meldingen- en registratiesysteem, waarbij niet meer per transport of toepassing gemeld wordt, maar meer met het karakter van een 'raam-melding'.

Er wordt voor de uitwerking van dit beleid van uitgegaan dat er twee betrokken partijen zijn, namelijk:

1. de gemeente als bevoegd gezag;
2. een eigenaar (of althans een consortium dat als eigenaar optreedt) die moet voldoen aan de eisen van het Bouwstoffenbesluit en de Vrijstellingsregeling grondverzet (en daar mee ook aan de eisen gesteld in deze nota).

Er kunnen zich situaties voordoen dat de gemeente lid is van het consortium van eigenaren. Door duidelijk onderscheid te maken in de rol van de gemeente als eigenaar en als bevoegd gezag wordt evenwel voorkomen dat er een 'twee-petten-probleem' ontstaat.

De regels voor het omgaan met uitzonderingsgebieden zijn als volgt:

1. initiatiefnemer kan zowel de gemeente zelf (in de hoedanigheid van bevoegd gezag) als de eigenaar van het gebied zijn;
2. de bevoegdheid om een plangebied als uitzonderingsgebied te bestempelen ligt bij de gemeente in de hoedanigheid van bevoegd gezag;
3. de eigenaar dient voor een gebied dat als uitzonderingsgebied is bestempeld zowel een bodemkwaliteitskaart als een bodembeheerplan op te stellen;
4. de gemeente beoordeelt deze gebiedsgerichte bodemkwaliteitskaart én het bodembeheerplan;
5. de bodemkwaliteitskaart van het gebied dient in hoofdlijnen te voldoen aan de Interim-richtlijn bodemkwaliteitskaarten. Bij de keuze voor een getalsmatige invulling dient rekening te worden gehouden met het beleid dat de gemeente met betrekking hiertoe hanteert, maar er kan gemotiveerd van worden afgeweken. De gemeente heeft het recht om een beleidsmatig bepaalde bodemkwaliteitswaarde voor het gebied vast te stellen, die als terugsaneerwaarde dient te worden gehanteerd én als drempelwaarde voor het hergebruiken van grond als nieuwe bodem;
6. het bodembeheerplan dient gebaseerd te zijn op het gemeentelijke beleid zoals in deze nota verwoord. In het bodembeheerplan mag een afwijkend (voor de uitvoering van het project eenvoudiger) meldingen- en registratiesysteem van grondtransporten en toepassingen worden voorgesteld. De gemeente kan dit als bevoegd gezag ook dwingend voorschrijven (omwille van capaciteit). In het bodembeheerplan dient vervolgens uitgewerkt te worden op welke wijze het bevoegd gezag inzage kan krijgen in de grondtransporten en -toepassingen en op welke wijze een effectieve handhaving mogelijk is.

## Bijlage 4: Voorbeeld meldingsformulier

### **Gegevens over de procedure**

1. Deze melding vindt gelijktijdig plaats met:
  - een aanvraag voor een Bouwvergunning (ex Woningwet)
  - een melding van een bouwvoornemen (ex Woningwet)
  - aanvraag voor een Wet milieubeheer vergunning
  - een aanvraag voor een aanlegvergunning (in het kader van de Wet op de Ruimtelijke Ordening)
  - melding krachtens bouwstoffenbesluit
  - geen van deze
2. Datum van de vergunningaanvraag of de melding die bij vraag 1 is genoemd:

### **Gegevens over de meldingsplichtige en de eventueel gemachtigde**

3. Wie is de meldingsplichtige?
  - Naam :
  - Adres :
  - Postcode :
  - Woonplaats :
  - Telefoonnummer :
  - Faxnummer :
  - Contactpersoon :
4. Wordt de meldingsplichtige vertegenwoordigt door een gemachtigde?
  - ja, ga verder met vraag 5
  - nee, ga verder met vraag 7
5. Wie is de gemachtigde?
  - Naam :
  - Adres :
  - Postcode :
  - Woonplaats :
  - Telefoonnummer :
  - Faxnummer :
  - Contactpersoon :
6. Wat is de functie van de gemachtigde?

### Gegevens over de plaats waar de grond wordt toegepast

7. Waar wordt de grond toegepast?

Adres :  
Postcode :  
Woonplaats :

8. Hoe is de plaats van toepassing kadastraal bekend?

Gemeente :  
Sectie :  
Nummer(s) :  
Evt. X- en Y-coördinaten :

9. Onder welke van de volgende bodemgebruiksvorm valt het perceel waar de grond wordt toegepast?

- wonen met intensief gebruikt (openbaar) groen;
- extensief gebruikt openbaar groen;
- bebouwing en verharding;
- landbouw en natuur.

10. Wanneer wordt de grond aangevoerd?

11. Wie is de eigenaar van het perceel waar de grond wordt toegepast?

Naam :  
Adres :  
Postcode :  
Woonplaats :  
Telefoonnummer :  
Faxnummer :  
Contactpersoon :

12. Wat is de hoeveelheid van de toe te passen grond in tonnen?

### Gegevens betreffende de toe te passen grond

13. Wat is de herkomst van de toe te passen grond?

Adres :  
Plaats :  
Kadastrale gegevens :

14. Wie is de eigenaar van de het perceel waarvan de grond vrijkomt?

Naam :  
Adres :  
Postcode :  
Woonplaats :  
Telefoonnummer :  
Faxnummer :  
Contactpersoon :

15. Wat voor soort document over de kwaliteitsgegevens voegt u bij?
- Historisch onderzoek, exclusief partijkeuring
  - Historisch onderzoek, inclusief partijkeuring
  - Historisch onderzoek, inclusief verkennend bodemonderzoek conform NVN 5740
16. Welk bedrijf heeft bovengenoemd document opgesteld?
17. Wat is het nummer en de datum van het rapport of bewijsmiddel?

### Ondertekening

Plaats :

Datum :

Handtekening meldingsplichtige:

Plaats :

Datum :

Handtekening gemachtigde :

### Bijlagen

- een plattegrond met schaal aanduiding (schaal 1:2.000), waarop wordt aangegeven op welk deel van het perceel de grond wordt toegepast;
- een plattegrond met schaal aanduiding (schaal 1:2.000), waarop de herkomst van de toe te passen grond wordt aangegeven;
- kopie van het rapport betreffende de kwaliteit van de toe te passen grond (zie vragen 15 t/m 17).